





## 为创造新价值， 持续不懈挑战

尽管全球经济预计将稳步增长，但加强保护主义色彩的外交和经济政策、金融紧缩、地缘政治风险的增多等各种因素，今后可能会产生重大影响。

此外，在之后的时代，由于人工智能和物联网等技术的快速发展，以之为代表的第四次工业革命将呈现出地壳变动的趋势，必将会造成未来各个行业的无边界化和复合化的进一步加速。

在这种不确定和不透明的情况下，当今正需要拥有展望未来、创造新价值的能力。

住友商事集团自1919年成立以来，与以各行业和全世界的业务合作伙伴和供应商为主的利益相关者一起，稳步成长，并超越行业和组织的隔阂，实践多种合作方式，精益求精地提高创造新价值的能力。

衷心希望通过共同努力，进一步丰富人们的生活和我们自身的生活，并通过我们的事业活动，使不断变幻的社会变得更具吸引力。与此同时，也愿我公司能持续保留这种特色。迅速应对社会不断变化的需求，创造新价值，是住友商事集团的使命。我们今后也将继续通过事业活动，致力于解决六个重要课题。

在2018年4月启动的“2020年中期经营计划”中，制定的主题是“为创造新价值，持续不懈挑战”。

进一步扩大现有的事业规模自不必说，不畏惧失败，以进取的姿态，充分利用我集团的平台事业，推进数字化改造，从而创建能够成为下一代收入支柱的新商务。尤其在创建下一代新商务方面，纵观将成为大趋势的重大潮流，我们确定“科技×创新”、“医疗保健”和“社会基础设施”这三个增长领域为可以充分发挥集团优势的领域，并立足于未来的视野，积极投入经营资源。

坚信胸怀梦想方能成功。树立崇高目标，并遵从信仰付诸实践。通过“实践躬行”，住友商事集团将团结一心，为实现梦想，创造新价值而进行不懈的挑战。

代表取缔役 社长执行董事 CEO

兵頭誠之

# 住友商事集团继承了“住友事业精神”的经营理念和行动指针

住友的起源可追溯到大约 400 年前的 17 世纪。近代住友的“经营宗旨”基于创始人住友政友所阐述的从商须知，告诫大家不论在什么时代都不要被眼前的变化所迷惑，而要看重“诚实守信”，“不苟求浮利”，用“进取精神”来领先于时代。住友商事集团的经营理念和行动指针之源，始于 400 年来传承至今的这种事业精神。



住友政友（1585~1652年）的木制雕像



政友留下的《文书院旨意书》



1891年住友家法中记载的“经营宗旨”

(照片由住友史料馆提供)

## 住友商事集团的经营理念和行动指针

### 追求的企业形象

我们以成为永远领先于时代变化，创造新的价值，广泛贡献于社会的全球性企业集团为目标。

### 经营理念

〈企业使命〉通过健全的事业活动，实现富裕和理想。  
〈经营姿态〉以尊重以人为本为原则，以诚实守信为宗旨。  
〈企业文化〉营造充满活力和创新的企业氛围。

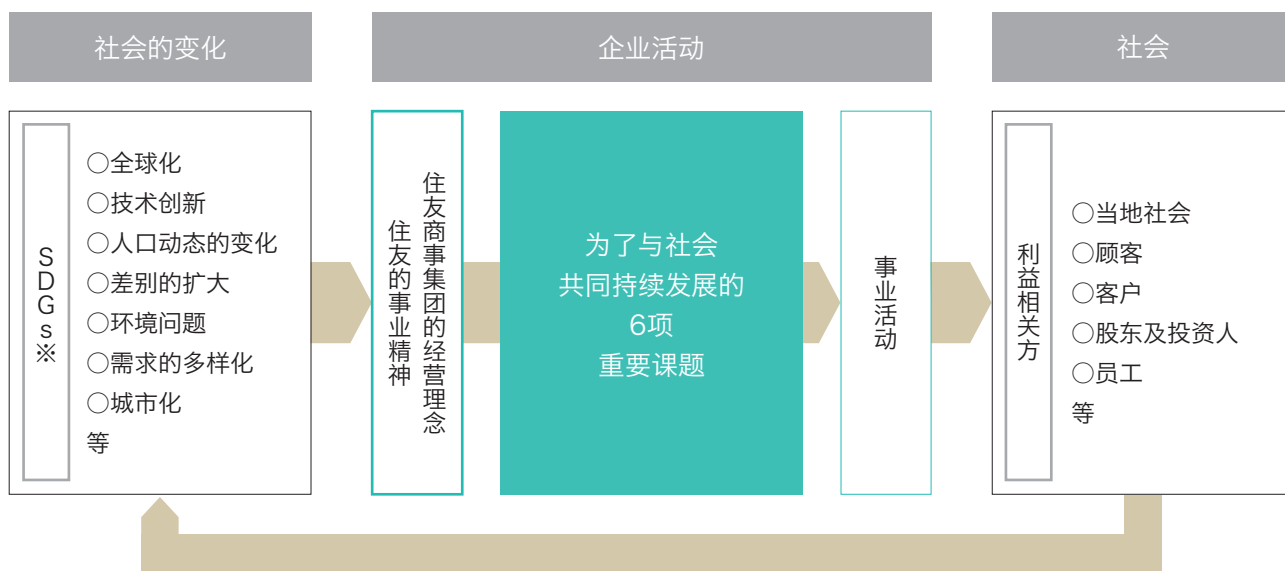
### 行动指针

- 根据住友的事业精神，遵循经营理念，诚实行动。
- 遵纪守法，保持高尚情操。
- 注重透明度，积极公开信息。
- 高度重视地球环保。
- 作为良好的企业市民贡献于社会。
- 通过充分沟通交流，发挥团队精神和综合力。
- 提出明确目标，并以满腔热情付诸于行动。

# 住友商事集团重要课题

对企业承担解决社会问题责任的期望以及从环境、社会和公司治理（ESG）的侧面来进行企业评价和投资行动的时机日益高涨。在此背景下，住友商事将遵从住友的事业精神、住友商事集团的经营理念，通过事业活动，发挥自身优势，将必须优先考虑的课题特定为“与社会共同实现可持续发展的六大实质性（重要课题）”。

## 重要课题的定位



将“与社会共同可持续发展的6项重要课题”定位于制定事业战略及各个业务决策过程中的重要要素，通过事业活动解决课题从而实现可持续发展。

※可持续发展目标（Sustainable Development Goals）的英文缩写。

制定了包含至2030年全球范围课题的17项目标。在2015年联合国大会上由所有成员国（193个国家）一致赞成通过。

## 为了与社会共同可持续发展的6项重要课题

通过充分利用遍布全球的客户以及合作伙伴之间所建立的信赖关系，和业务专业知识，以及健全的事业活动实现富裕和理想。通过履行上述的企业使命一直兼顾公司的成长和社会课题的解决。



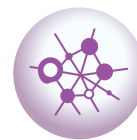
与地球环境和谐共存



为当地及产业的发展做出贡献



建立舒适、多彩的生活基础



构建多样化互动交流方式

作为解决上述课题的基础，坚持不懈地巩固和改善以人为本，诚实守信的经营姿态，以及充满活力不断创新的企业风气。



推进人才培养和多样性



充实公司治理

# 通过数字了解住友商事

(截至2018年3月31日)

股东权益\*1

2.6  
万亿日元

公司数量合并对象公司数

947家

合并子公司654家……(日本92家、海外562家)  
适用于权益法核算公司293家……(日本51家、海外242家)

员工人数  
(含集团子公司)

73,016人

当期净利润\*2

3,085  
亿日元

公司评价

财富全球

500强

作为引领世界发展的全球性企业之一，我公司在美国“财富”杂志评选的“财富全球500强”中连续23年当选。

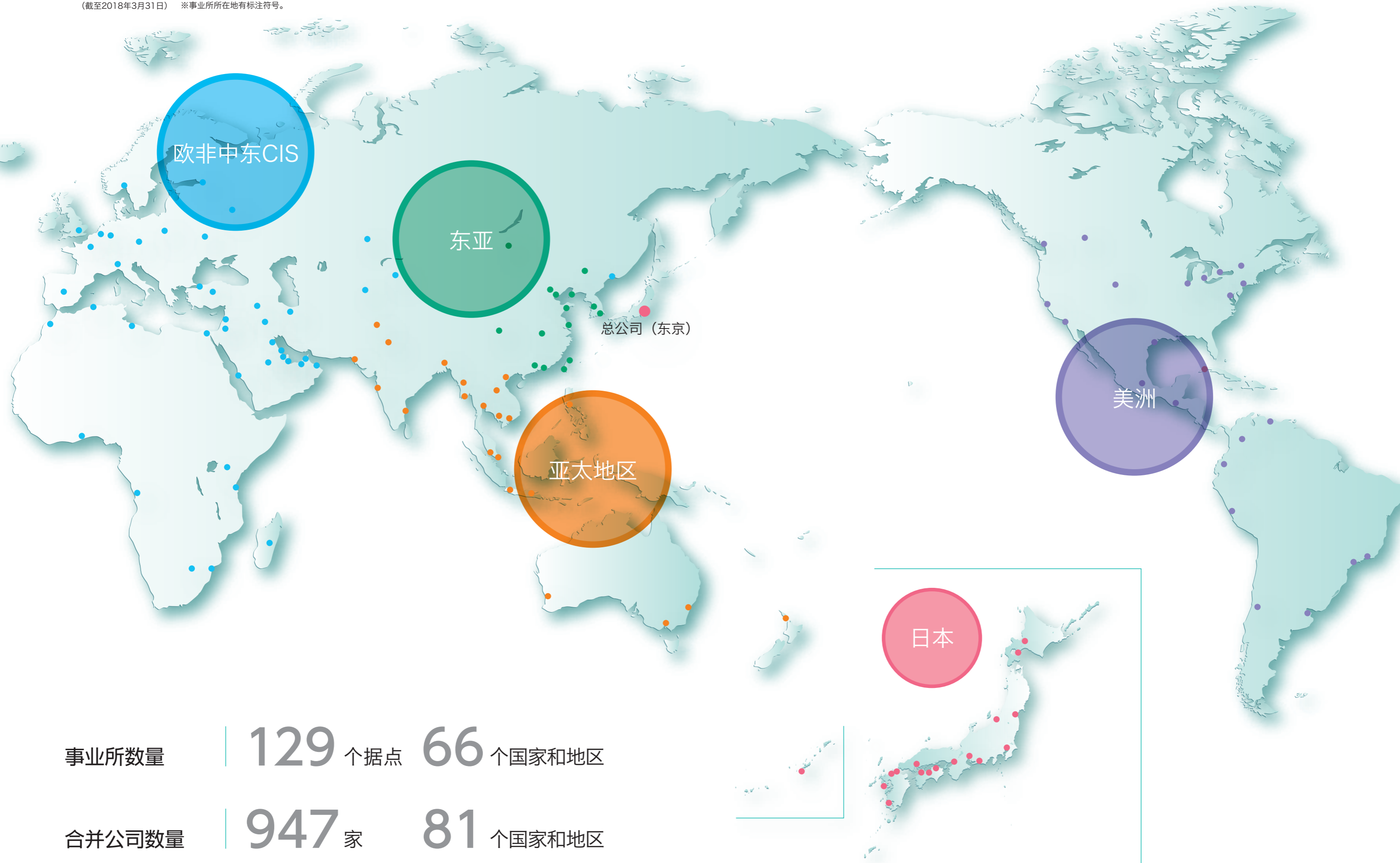
根据国际财务报告准则 (IFRS)

\* 1归属于母公司所有者的权益 \* 2归属于母公司的所有者。2017财年业绩

# 全球网络

在海外，以4大板块体制开展事业活动。

(截至2018年3月31日) ※事业所所在地有标注符号。



事业所数量

129 个据点 66 个国家和地区

合并公司数量

947 家 81 个国家和地区

日本



## 六个事业领域

住友商事集团的六个事业部门和日本国内外的地区组织协力合作，在全球广范围的产业领域共同开展事业活动。通过战略性眼光、有机地整合坚实的经营业务的基础和先进多样的功能，我们将抢占变化先机，超越现有框架解决社会问题，创造新的价值。



金属事业



运输机·工程机械事业



基础设施事业



媒体·ICT(信息通讯技术)事业



生活·不动产事业



资源·化学品事业





# 金属事业



- ▶ 钢板本部
- ▶ 汽车金属制品本部
- ▶ 轻金属·运输金属制品本部
- ▶ 钢管本部

构建了从钢材、钢管到铝各种金属产品的全球价值链，为地区 and 产业的发展做出贡献。



我们公司经销钢材和钢管等钢铁产品及铝和钛等有色金属在内的各种金属制品。金属制品的用途广泛，如汽车、船舶、飞机和铁路用车辆等运输机，家用电器和办公自动化产品、开采运输石油和天然气的油井管和管道等，为人们的生活提供了基础。在汽车市场，正将价值链扩展到材料和零部件制造，以应对轻量化和电气化潮流。在能源市场，与举足轻重、主要的大企业缔结了长期合同，为油井管的稳定供应作出贡献，并通过全球网络提供高质量的服务。



- 1
  - 2
  - 3
1. 钢铁服务中心（墨西哥）  
2. 堆列油井管的场地（挪威）  
3. 铝冶炼事业（马来西亚）



# 运输机工·程机械事业



- ▶ 租赁·船舶·航空宇宙事业本部
- ▶ 汽车制造事业本部  
(与金属事业部门进行共同管理)
- ▶ 汽车流通事业本部
- ▶ 汽车mobility事业本部
- ▶ 工程机械事业本部

通过运输机和工程机械业务，致力于构建在全球需求不断增长的社会基础设施，并通过技术创新来创造新的价值。

租赁·船舶·航空宇宙领域将致力开展船舶业务和在世界屈指可数的飞机租赁业务，同时通过将住友商事集团在日本国内的大型金融租赁公司拥有的商社功能进行整合，力争进一步实现价值创造。

在汽车领域，综合审视汽车和轮胎行业的价值链，着眼于下一代mobility社会，同时促进全球事业从上游向下游得以发展。

在工程机械领域，为了促进各种基础设施建设、矿山开发和农业的发展，将在全球开展销售代理业务、租赁业务和交易，为客户提供高质量的服务。



© BOEING



© AIRBUS



- 1
- 2
- 3

1. 飞机租赁事业预计将大显身手的最先进机种
2. 台湾Gogoro智能小型摩托车和电池更换站
3. 用于矿山开发的超大型液压挖掘机和卡车



# 基础设施事业



- ▶ 社会基础设施事业本部
- ▶ 电力基础设施事业本部
- ▶ 物流基础设施事业本部

我们将通过应对国家、地区和社会需求的全球性的基础设施业务，为与全球环境和谐共处及当地社会和产业的发展作出贡献。

通过完善电力、水务、铁路等人们生活中的主要基础设施，从事工业设备的交易及开发和运营工业园区等产业基础设施，以及参与日本国内的电力批发零售业务和，各种贸易产品的物流和保险服务等可以满足各种市场需求的基础设施业务，为当地社会和产业发展作出贡献。

通过发展日本国内外的风力、太阳能、地热、生物质等可再生能源发电业务，以及使用蓄电池的能源管理业务等工作，集中力量完善环保型的基础设施，为实现可持续发展的社会作出贡献。

1

2

3

1. 污水处理厂（巴西）

2. 海上风力发电事业（比利时）

3. 物流中心（日本）

# 媒体 · ICT事业



- ▶ 媒体事业本部
- ▶ ICT事业本部
- ▶ 移动通讯事业本部

通过在媒体、ICT和移动通讯领域提供高质量的产品和服务，为建立舒适和振奋人心的生活基础和构建多元化的沟通渠道作出贡献。

在媒体领域，除了日本最大的有线电视业务Jupiter 通讯，电视购物业务“Jupiter购物频道”之外，我们还将致力发展呈现增长势头的数字媒体相关业务，来进一步加强收入基础。

在ICT领域，我们打算通过与开发IT服务业务的SCSK开展一体化运营，来加强住友商事集团整体的ICT平台功能，并加速数字化转型。我们还通过风险投资引进先进技术，促进公司整体的创新。

在移动通讯领域，以开展手机销售业务的T- Gaia公司和缅甸的移动通讯业务等为中心，努力拓展在日本和海外的移动通讯相关的业务。



- |   |                         |
|---|-------------------------|
| 1 | 1. Jupiter通讯 (J:COM) 本部 |
| 2 | 2. 向尖端技术进行风险投资          |
| 3 | 3. 移动通讯业务 (缅甸)          |

# 生活・不动产事业



- ▶ 生活方式・零售事业本部
- ▶ 食品事业本部
- ▶ 生活资材・房地产本部

通过在生活方式・零售、食品、生活资材・房地产领域提供环保业务，以及高质量的产品和服务，为全球环境共生以及创建舒适和令人兴奋的生活基础作出贡献。

在生活方式・零售领域，除了以食品超市和药妆店为主，把握消费者的多元价值观，开展零售相关业务和纺织业务外，还将进一步扩大医疗护理业务。

在食品领域，旨在扩大以果蔬肉类为中心的生鲜流通业务，并在谷物、油脂和糖等领域构建稳定的商业基础。

在生活材料领域，在开展以可持续林业经营为中心的木材业务的同时，将努力扩大关注环保的生物物质业务。

在房地产领域，将以日本国内的写字楼、商业设施、住宅、物流设施和房地产基金业务为中心，积极拓展以美国和亚洲地区为主的海外业务。



1

2

3

1. 超市“SUMMIT”

2. 由世界领先的果蔬生产批发公司Fifth经销的商品

3. 银座地区最大规模的综合性设施“GINZA SIX”

# 资源 · 化学品事业



- ▶ 资源第一本部
- ▶ 资源第二本部
- ▶ 能源本部
- ▶ 基础化学品 · 电子产品本部
- ▶ 生命科学本部

通过资源和能源、化学品和电子产品的稳定供应，我们致力于保护全球环境，为促进地区和产业的繁荣与可持续发展作出贡献。

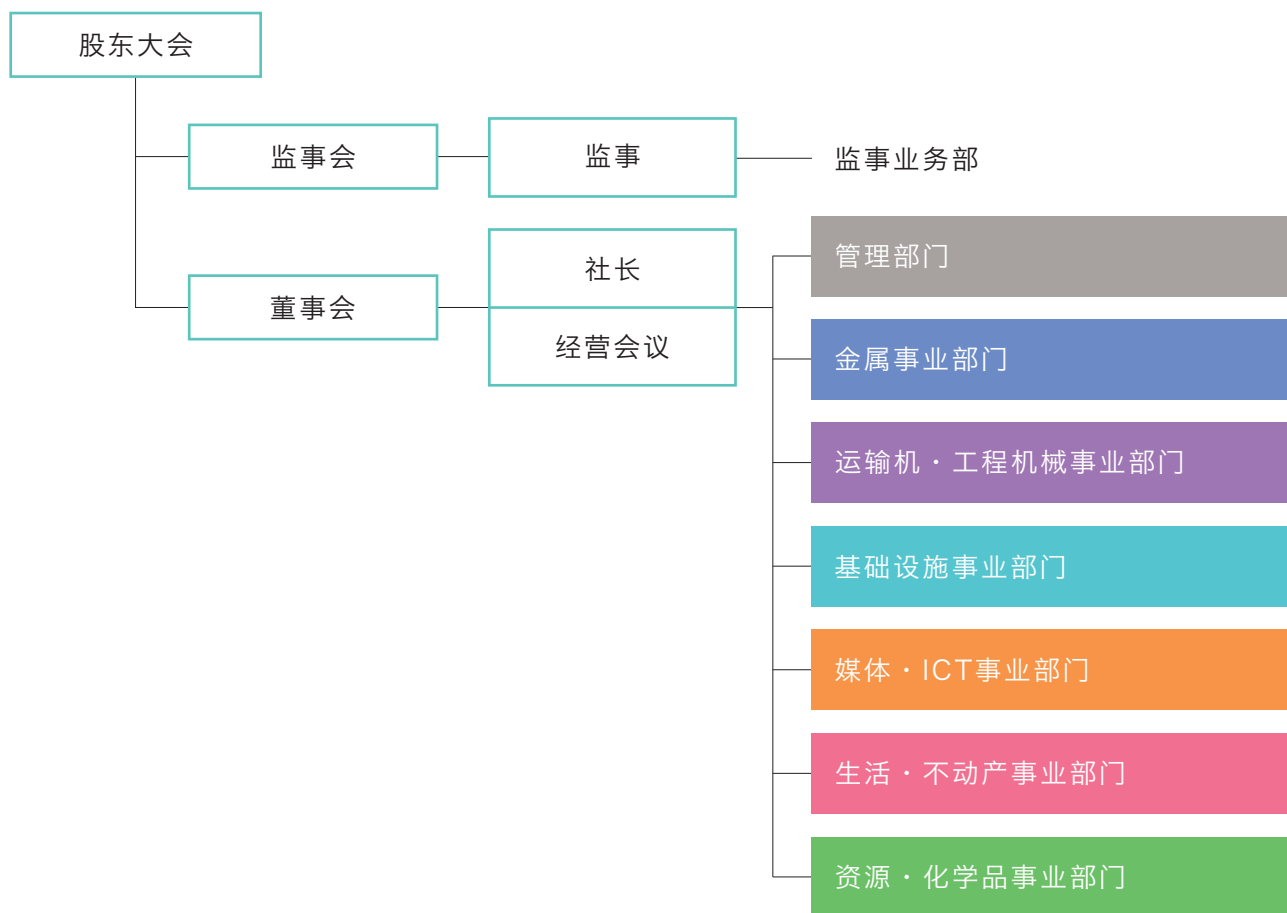
我们确保构成所有产业基础的宝贵矿产和能源资源的供应，通过商务贸易，扩大价值链并开展可利用衍生产品功能的多元化商务。

在基础化学品和电子材料方面，通过贸易和制造体系齐头并进，满足高度复杂化的客户需求。在生命科学方面，开展具有高水平专业性和全球业务，为创建繁荣的生活基础作出贡献。



- 1
2. 圣克里斯托瓦尔的银、锌、铅矿（玻利维亚）
3. Cove Point液化天然气基地（美国）
3. 宠物用的医药品（美国）

# 组织结构图



## 公司简介

※1 截至2018年3月31日

- 公司名称 : 住友商事株式会社 (SUMITOMO CORPORATION)
- 成立日期 : 1919年12月24日
- 代表 : 代表取缔役 社长执行董事 CEO 兵头 诚之
- 注册资金 : 2,193亿日元
- 机构数量<sup>※1</sup> : 日本22个据点/ 海外107个据点
- 公司总部 : 邮编104-8610 东京都中央区晴海1丁目8番11号  
晴海Island Triton Square Office Tower Y栋  
Tel: +81-3-5166-5000 (总机)
- 新地址 : 东京都千代田区大手町二丁目3番2号 大手町PLACE EAST TOWER  
(2018年秋季前) Tel: +81-3-6285-5000 (总机)  
(后预定搬迁) 网址: <https://www.sumitomocorp.com/>
- 员工人数<sup>※1</sup> : 5,261人<sup>\*</sup> (关联73,016人) 包含海外事业所聘用的员工170名。
- 合并公司数量<sup>※1</sup> : 合并子公司……………654家 (日本92家、海外562家)  
适用于权益法核算公司……293家 (日本51家、海外242家)
- 主要事业内容 : 以在全世界部署的全球网络与各产业领域的客户及合作伙伴之间的信任关系为基础, 充分发挥综合实力开展包括日本国内外的各种产品和服务的销售、进出口、三边贸易、商业投资等多元化事业活动。

住友商事株式会社

[www.sumitomocorp.com](http://www.sumitomocorp.com)