

住友商事集团  
遵纪守法方针

# 住友商事集团的经营理念和行动指针

## 追求的企业形象

我们以成为永远领先于时代变化，创造新的价值，广泛贡献于社会的全球性企业集团为目标。

## 经营理念

- [企业使命] 通过健全的事业活动，实现富裕和理想。
- [经营姿态] 以尊重以人为本为原则，以诚实守信为宗旨。
- [企业文化] 营造充满活力和创新的企业氛围。

## 行动指针

- 根据住友的企业精神，遵循经营理念，诚实行动。
- 遵纪守法，保持高尚情操。
- 注重透明度，积极公开信息。
- 高度重视地球环保。
- 作为良好的企业市民贡献于社会。
- 通过充分沟通交流，发挥团队精神和综合力。
- 提出明确目标，并以满腔热情付诸于行动。

## 目录

### 第 I 部 社长致辞 page 4

---

### 第 II 部 关于住友商事集团的遵纪守法的方针 page 5

- 该集团遵纪守法方针所适用的人员有哪些？
  - 该集团遵纪守法方针的定位是什么？
  - 对本集团各公司员工的要求是什么？
  - 对本集团各公司管理层的要求是什么？
  - 如何报告遵纪守法方面的问题？
- 

### 第 III 部 集团遵纪守法指针 page 8

- ①公平的竞争行为
  - ②遵守安全保障贸易管理等贸易相关法律法规
  - ③遵守各种行业法律法规
  - ④帐簿及记录/税务
  - ⑤防止行贿受贿
  - ⑥知识产权
  - ⑦信息管理
  - ⑧环境保护
  - ⑨防止内幕交易
  - ⑩尊重人权及防止差别待遇和骚扰
  - ⑪防止利益冲突行为
- 

### 第 IV 部 SC Global Speak-Up 制度 page 13

- SC Global Speak-Up 制度是什么？
- 可使用 SC Global Speak-Up 的人员有哪些？
- 可通过 SC Global Speak-Up 检举的情形有哪些？
- 与现有内部检举制度之间的关系如何？

## II 部 关于住友商事集团的遵纪守法方针

住友商事集团各位职员

“中期经营计划 2026”已于 2024 年 4 月启动。

我们在“SHIFT 2023”期间实施了结构改革，藉此增强了逆境韧性，并进一步提高了盈利能力。在“中期经营计划 2026”期间，我们将无一例外地全面实施改革，力争实现优势事业集中的“**No. 1 事业群**”，以便在复杂及瞬息万变而充满不确定性的事业环境中也能实现突飞猛进的可持续增长，勇攀更高峰。让我们在各个业务领域讨论应该追求的“**No. 1**”，在不断完善战略的同时改变每个人的心态，为实现“**No. 1 事业群**”而努力吧。

另外，还有一点是我们绝对不能改变的，就是“**遵纪守法最优先**”。

“通过健全的事业活动，实现富裕和理想。”

“以尊重以人为本为原则，以诚实守信为宗旨。”

“遵纪守法，保持高尚情操。”

上述内容是我们的普遍价值观，是在住友的事业精神的基础上根据过去因合规问题而陷入严峻经营状态的经验所制定的住友商事集团的经营理念 and 行动指针的节选，这些不仅是我们日常事业活动的依据，也是本集团合规的原点。此外，一个违规行为有时也会危及企业生存或改变相关人员及其家人的人生，所以我认为无论在何种情况下都应坚持遵纪守法，从而保护大家和本集团的伙伴。

正如上述，“**遵纪守法最优先**”既是本集团经营理念本身，也是本集团每一位成员的行为准则。当你茫然无措或陷入困境时，请回到“**遵纪守法最优先**”。此外，对于已经发生的事态，首先请说出来，并在向经营管理层“**立即报告**”的基础上进一步加强举措，以便集结相关部门的全部力量，寻求最佳解决方案。

本人在此再次下定决心，要使住友商事集团成为所有职员都能充分交流、畅所欲言、安心而又自豪地努力创造价值的地方。希望每个人真正理解遵纪守法最优先并且齐心协力，让我们携手践行“**Enriching lives and the world**”，作为不断发展前行的住友商事集团一员，共同迈步向前！

住友商事株式会社  
代表取缔役 社长执行董事 CEO  
上野 真吾

## 关于住友商事集团的遵纪守法方针

### ◆ 本集团遵纪守法方针适用的人员有哪些？

住友商事集团遵纪守法方针体现了贯穿本集团整体的、对遵纪守法的态度，制定的宗旨在于指引在全球开展业务的本集团每一位员工，使其不论身在何处都能根据当时所要求的法律法规以及规章制度和社会规范采取行动。

因此，住友商事集团遵纪守法方针适用于住友商事集团下属的所有企业的职员（包括但不限于派遣制员工、返聘员工、临时工以及派驻至其他公司的借调员工），要求我们每一个人都理解本方针的内容并运用到日常业务当中。

此处的“住友商事集团（或本集团）”指住友商事及其合并报表子公司。

### ◆ 本集团遵纪守法方针的定位如何？

#### 本集团遵纪守法方针与集团内各公司的方针及规则之间的关系：

本集团遵纪守法方针从遵纪守法的角度阐明了本集团各公司的职员应共同遵守的事项。因此，并未涵盖所有的方针及规章、制度以及其他规范。本集团内各公司的遵纪守法方针及规则是以本集团遵纪守法方针为基础，根据其所在国家的法律法规和行业类型等，做出的更加详细的规定。

本集团内各公司的遵纪守法相关的方针及规定应与本集团遵纪守法方针一致，不得违反本集团遵纪守法方针。已经制定遵纪守法方针等的本集团内各公司，请继续遵守各公司的方针规定。

#### 本集团遵纪守法方针与各国法律法规之间的关系：

本集团在全球范围内开展业务，本集团的职员需遵守不同国家和地区的法律法规及其他规定。如若当地的法律法规及规定要求的标准高于本集团遵纪守法方针的标准，应遵守当地的法律法规及规定。另一方面，如若当地的法律法规及规定的标准低于本集团遵纪守法方针要求的标准，应遵守本集团遵纪守法方针的标准。

### ◆ 对本集团各公司职员的要求是什么？

要求住友商事集团下属的所有企业的职员应遵守下列各事项。

- 理解本集团遵纪守法方针（如您所在公司已经制定了相关方针或规定，则为该方针或规定等）的内容，并基于此从事日常业务。关于遵纪守法，如在业务方面有疑问，首先应回顾本集团遵纪守法方针。
- 遵守您所在公司应遵从的所有法律、法规及政府命令，保持高尚的伦理观。
- 不忽视遵纪守法方面的小问题，立即报告（关于“立即报告”请参照以下内容）。并且一旦出现任何问题，诚实地协助公司进行调查等。

◆ 对本集团各公司管理层的要求是什么？

除上述内容之外，希望本集团各公司的管理层积极致力于以下各事项。

- 继续向下属明确地传达、告知遵纪守法最优先的方针。
- 当商业利益与遵纪守法发生冲突之际，不应全权委托给第一线员工，而应由管理层自身明确表明遵纪守法最优先的方针。
- 要求下属充分理解本集团遵纪守法方针（如您的公司已经制定了方针或规定，则为该方针或规定等）的内容，并在日常工作中加以贯彻。为此应进行必要的教育培训。
- 重视下属上报的遵纪守法方面的问题，并妥善处理。即便是小问题，也不应草率处理。
- 创建并维持能够良好沟通的健康的职场工作环境。

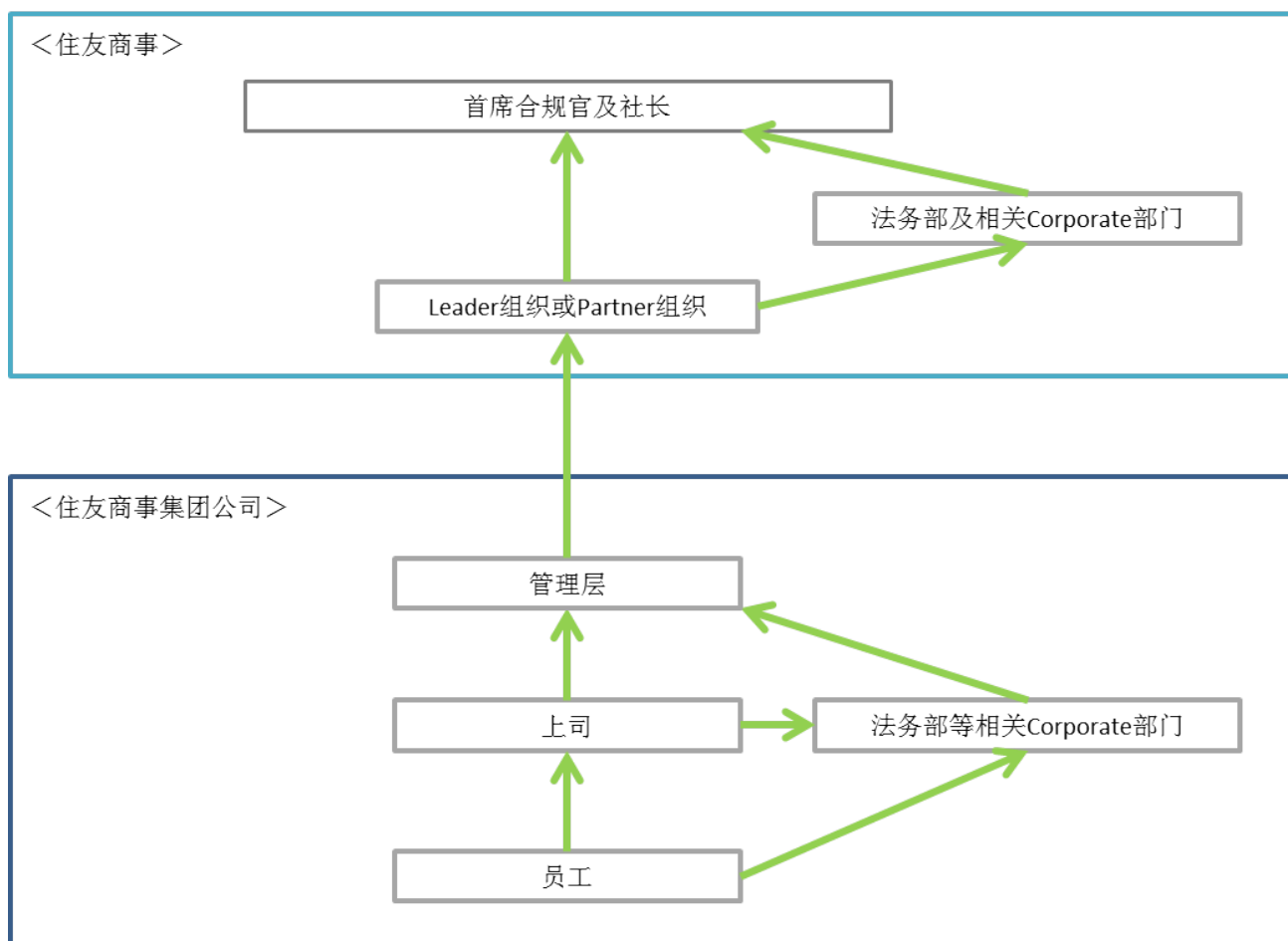
◆ 如何报告遵纪守法方面的问题？

住友商事集团的职员应将“立即报告”付诸实践。如若获悉了遵纪守法方面的问题或存在相关隐患的情况，请按照下图所示，根据上下级职务途径立即将该情况报告至上司或相关 Corporate 部门。

进行报告不需要等到了了解事态详情之后。立即报告并处理问题，可以在问题扩大并恶化之前将其妥善解决，并有助于保护本集团各公司及其职员。

收到下属报告的上司应立即向自己的上司、管理层或是相关 Corporate 部门报告和咨询，获取指示和建议从而妥善解决问题。

<住友商事集团的立即报告的流程>



※“Leader 组织”是指，为提高该集团公司的企业价值为目的的活动中，处于领导地位的住友商事或是住友商事的地区据点的组织。“Partner 组织”是指，处于协助 Leader 组织的地位的住友商事或是住友商事的地区据点的组织。

※“相关 Corporate 部门”是指，例如、该遵纪守法问题涉及人事关系时即为人事部门。

另，如因某些原因难以通过上下级职务途径报告遵纪守法方面的问题或隐患，推荐使用您所在公司的内部检举制度或是 SC Global Speak-Up 制度报告情况。关于 SC Global Speak-Up 制度的概要，请参考本集团遵纪守法方针的最后一部分内容。

[以下空白]

## 集团遵纪守法指针

此集团遵纪守法指针，由本集团各公司的职员应共同遵守的、遵纪守法相关的 11 项指针（“集团遵纪守法指针”）构成。

除 11 项集团遵纪守法指针之外，以下还记述了各指针的解说，以便更易于理解。

请熟读 11 项集团遵纪守法指针及其解说，并理解其内容。

### 1. 公平的竞争行为

#### 【指针】

我们在执行业务之际公平地开展竞争，并同时遵守国内外的反垄断法。

#### 【解说】

##### （禁止私人垄断或寡头、卡特尔和串标）

我们不进行私人垄断/寡头、卡特尔和串标等行为，亦不进行不当排挤或支配其他从业者事业活动的行为。与竞争对手之间不得就价格和数量的调整或顾客、销售区域的分配进行协议，不得进行可能会引发正在进行此类协议之嫌疑的沟通，并且必须明确拒绝此类沟通。此类协议不仅在对公共机构或私营企业进行投标之际不得进行，在日常交易方面也不得进行。

##### （遵守各国实行的法律法规）

此外，如欲与外国竞争对手之间进行此类协议，则有可能引发国际卡特尔的问题。例如在影响到美国国内或欧盟内的经济秩序时，即便是美国或欧盟域外的业务，也有可能适用美国反托拉斯法或欧盟竞争法。

### 2. 遵守安全保障贸易管理等贸易相关法律法规

#### 【指针】

我们不但遵守安全保障贸易管理等贸易相关法律法规以及出入境管理规定，还遵守各类条约以及各国的各种法律法规。

#### 【解说】

我们在进行货物或技术的贸易交易之际，不但需遵守安全保障贸易管理等贸易相关法律法规以及出入境管理规定，还必须遵守各类条约以及各国的各种法律法规。我们必须随时了解交易的货物或技术，在进行交易之前，确认购买方、运抵地、最终用户以及最终用途。此外，还必须毫无遗漏地从主管政府机关获取必要的批准和许可。我们绝不参与任何威胁或可能威胁国际和平与安全保障的交易。



### 3. 遵守各种行业法律法规

#### 【指针】

我们在确认自己负责的业务所适用的具体法律法规（行业法律法规）的基础上，充分理解并遵守其内容。

#### 【解说】

作为掌握自己负责的业务内容的一个环节，我们必须理解所有的相关行业法律法规，并进一步及时跟进其修订、新制定的法律法规，从而提高注意力、避免违反行业法律法规。在环境方面、化学品和危险化学品相关、运输方面等每个领域都存在很多应遵守的行业法律法规，对此应予充分认识，并根据情况应向相关部门进行咨询。此外，还必须严格防范规避行业法律法规的行为。

### 4. 帐簿及记录/税务

#### 【指针】

我们对于与公司的会计帐簿相关的信息，进行正确、公正且及时的记录，并妥善保管相关文件等。此外，我们根据集团税务指针，遵守各国的税法及相关法律法规，恰当地进行申报及纳税。

#### 【解说】

为全面掌握公司相关财务状况并保护企业资产，我们对于与公司会计帐簿相关的信息，诚实并正确、公正、及时地进行记录。此外，为了确保公司的透明性，根据法律法规，对这些信息进行恰当、及时的披露。同时，我们不会对这些信息进行虚假或可能招致误解的记述。

此外，我们依照法律法规规定的期间及方法，对公司信息进行恰当的管理。

关于住友商事集团的税务指针，请参照以下内容：

< [Sumitomo Corporation Group Tax Principles](#) > (集团税务指针)

### 5. 防止行贿受贿

#### 【指针】

我们严格防范行贿、提供不正当利益等所有形式的腐败。绝不向任何国家或地区的公务员等人员，进行相当于行贿或有此嫌疑的行为，同时也不以获取业务等为目的，向前述人员不正当地提供金钱、馈赠、招待等利益或是做出这种承诺或提议。万一公务员等人员向我们要求此类行为，我们应予以拒绝，并根据情况联系相关政府主管部门。我们遵守在开展事业活动时适用的、国内外防止行贿受贿的相关法律法规。

#### 【解说】

就住友商事集团关于防止行贿的方针、住友商事的公司内部体制及对策，以及国内和海外法人以及其他合并报表子公司的对策，请参照以下内容：

< [Sumitomo Corporation Group Anti-Corruption Policy](#) > (住友商事集团防止行贿指针)

## 6. 知识产权

### 【指针】

我们在保护住友商事集团知识产权的同时，也不侵害他人的知识产权。

### 【解说】

#### ● 保护住友商事集团的知识产权

住友商事集团所拥有的著作权、商标权、专利权及其他知识产权，是住友商事集团的重要财产。如发现住友商事集团的知识产权受到侵害或是存在该隐患时，请向上司或相关部门咨询。

#### ● 禁止侵害他人的知识产权

我们须注意避免侵害他人的知识产权。例如，在制造和销售采用新技术生产的产品，或是采用新标识销售产品或宣传、提供服务等情况下，请根据需要展开调查是否侵害他人的知识产权，在确认不存在侵害之后再推进。

## 7. 信息管理

### 【指针】

我们进行恰当的管理，以防止住友商事集团或客户的机密信息泄露。

### 【解说】

#### ● 住友商事集团的信息管理

我们对住友商事集团的资产即企业秘密、技术信息以及个人信息等机密信息进行恰当管理，以防止其被泄露、损毁或不恰当的使用。

#### ● 管理客户的信息及禁止获取不正当的信息

此外，对于顾客、供货商及其他交易对方提供的机密信息，根据法律法规、以及与交易对方的约定、及公司内部规则，恰当地进行管理。同时，避免采用不正当的手段获取竞争对手公司及其他从业者的机密信息。

#### ● 恰当处置事件和事故

万一发生泄漏等事故，为将其影响限制在最小限度内，采取迅速且恰当的处置措施。

## 8. 环境保护

### 【指针】

我们依据环境保护指针，在充分考虑保护地球环境的基础上，通过健全的企业活动，努力实现“可持续发

展”。

**【解说】**

我们遵守住友商事集团的环境保护指针、适用的环境相关法规以及已同意的协定书等。关于住友商事集团的环境保护指针，请参照以下内容：

<[Environmental Management | Environment | Sustainability | Sumitomo Corporation \(disclosure.site\)](#)> (环境保护指针)

## 9. 防止内幕交易

**【指针】**

我们不进行违反内幕交易规定的行为或是招致该嫌疑的行为。

**【解说】**

我们不会利用某一公司（不论是否属于住友商事集团下属公司）的重要非公开信息（“内幕信息”）进行买卖或让他人买卖上市公司股票等。内幕信息一般是指，理性的投资者在投资判断时认为重要的信息，或是将对股价造成重要影响的信息，例如大规模的并购或是大幅度修改收益预期等信息均属此类。此外，在获悉内幕信息的情况下，必须依据公司内部规定进行恰当管理并严格保密。

同时，内幕交易规定因国家不同其依据的法律法规的标准亦不同，因此必须在理解所适用的法律法规的基础上予以遵守。

## 10. 尊重人权与防止差别待遇及骚扰

**【指针】**

我们尊重人权，不容忍任何形式的差别待遇及骚扰。

**【解说】**

● 尊重人权

住友商事集团在其经营理念中倡导“以尊重以人为本为方针，以诚实守信为宗旨”。这意味着住友商事集团尊重与住友商事集团相关的所有个人的人权。

● 防止差别待遇及骚扰

我们绝不会基于人种、民族、国籍、籍贯地区、肤色、年龄、性别、性取向、性别自认、有无残疾、宗教、政治见解、是否加入工会、有无配偶及其他与执行业务完全无关的事由实施差别待遇。并且不容许以带有差别性的言行、嘲讽、诽谤中伤、威胁、暴力及其他作为公司员工不应有的言行造成他人恐惧或使他人反感的情形。

<[Respect for Human Rights | Social | Sustainability | Sumitomo Corporation \(disclosure.site\)](#)>  
(住友商事集团人权指针)

## **11. 防止利益冲突的行为**

### **【指针】**

我们始终为住友商事集团的利益而行动，不可牺牲住友商事集团的利益而为自己或第三方谋求私利。

### **【解说】**

#### **●利益冲突**

我们肩负着忠实地从事住友商事集团的业务，并始终为住友商事集团的利益而行动的义务。绝不利用在住友商事集团的权限和职务等，为自己或是第三方谋求私利。

#### **●业务外的活动**

我们作为住友商事集团的职员，谨慎地避免对履行职责造成不利影响的业务外活动。如果正在参与涉及违背公司利益的商业活动或存在参与的可能性，则迅速向上司报告或请示。

#### **●使用公司的资产和信息系统**

我们仅为执行业务而使用公司的资产及信息设备与系统，不用于私人目的。

[以下空白]

## SC Global Speak-Up 制度

### ◆ SC Global Speak-Up 制度是什么？

SC Global Speak-Up 是住友商事集团覆盖全球范围的、内部检举制度的名称。如若面临遵纪守法方面的问题但又因某些原因难以通过上下级职务途径报告或咨询时，可使用您所在公司的内部检举制度或者使用 SC Global Speak-Up 将该情况报告至住友商事的首席合规官。通过 SC Global Speak-Up 进行检举后，针对出现的具体问题，将立即展开调查。此外，在处理通过 SC Global Speak-Up 进行检举的事例时，将贯彻以下几点。

#### · 严格保密

在使用 SC Global Speak-Up 检举遵纪守法方面的问题时，检举者的信息及检举内容（包括通过调查获得的信息）将被严格保密。

#### · 禁止报复行为

严厉禁止以使用 SC Global Speak-Up 进行过检举为由，对检举者实施报复行为及其他不公正待遇。

包括上述内容在内的 SC Global Speak-Up 的详细内容，在《关于 SC Global Speak-Up 制度的指导方针》中均有记述，请参照。

### ◆ 可使用 SC Global Speak-Up 的人员有哪些？

住友商事集团各公司的所有职员（包括但不限于派遣制员工、返聘员工、临时工以及派驻至其他公司的借调员工）均可使用 SC Global Speak-Up 检举遵纪守法方面的问题。

### ◆ 可通过 SC Global Speak-Up 检举的情形有哪些？

推荐用于检举遵纪守法问题中可能会对本集团造成重大影响的严重情形。关于可检举情形的类型详情，请参照《关于 SC Global Speak-Up 制度的指导方针》。

### ◆ 与现有内部检举制度之间的关系如何？

住友商事将 SC Global Speak-Up 作为本集团各公司均可使用的制度予以引进。如果本集团各公司已经配备了内部检举制度，则 SC Global Speak-Up 是补充引进的制度，并不会取代现有的制度或是排除现有的制度。本集团员工即可根据现有的内部检举制度进行检举，亦可使用 SC Global Speak-Up 进行检举。

#### 第 IV 部 SC Global Speak-Up 制度

通过 SC Global Speak-Up, 扩展可检举和咨询的途径, 力图尽早掌控问题, 防止不正当行为的扩大并实现问题的及早纠正。

以 上

[www.sumitomocorp.com](http://www.sumitomocorp.com)

发行：住友商事株式会社 法务部