

住友商事集團
法令遵循政策

住友商事集團的經營理念和行動指針

追求的企業形象

我們力爭成為可以隨時領先掌握時代變化，創造新的價值，為社會做出廣泛貢獻的全球化企業集團。

經營理念

[企業使命] 透過健全的事業活動，實現富裕和理想。

[經營姿態] 以尊重以人為本為原則，以誠實守信為宗旨。

[企業文化] 營造充滿活力和創新的企業氛圍。

行動指針

- 根據住友的事業精神，遵循經營理念，誠實行動。
- 遵紀守法，保持高尚情操。
- 注重透明度，積極公開資訊。
- 高度重視地球環保
- 作為良好的企業市民貢獻於社會。
- 透過充分溝通交流，發揮團隊精神和綜合力。
- 提出明確目標，並以滿腔熱情付諸於行動。

目次

第 I 部 社長致詞	page 4
------------	--------

第 II 部 關於住友商事集團法令遵循政策	page 6
-----------------------	--------

- 本集團法令遵循政策適用於什麼人？
 - 本集團法令遵循政策之定位是什麼？
 - 對本集團公司員工的要求是什麼？
 - 對本集團各公司管理的要求是什麼？
 - 如何報告法令遵循性問題？
-

第 III 部 集團法令遵循準則	page 9
------------------	--------

- ① 公平競爭行為
 - ② 遵守包括安全保障貿易管理等貿易相關法令等
 - ③ 遵守各種商業法律
 - ④ 帳簿及記錄 / 稅務
 - ⑤ 防止授受賄賂
 - ⑥ 智慧財產權
 - ⑦ 資訊管理
 - ⑧ 環境保護
 - ⑨ 防止內線交易
 - ⑩ 尊重人權及防止歧視和騷擾
 - ⑪ 防止利益衝突行為
-

第 IV 部 SC Global Speak-Up 制度	page 14
------------------------------	---------

- 何謂 SC Global Speak-Up 制度？
- 什麼人可以利用 SC Global Speak-Up？
- 什麼是可以透過 SC Global Speak-Up 通報的事態？
- 與現有的內部通報制度之間的關係？

住友商事集團各位主管和員工

2024 年 4 月起，「中期經營計畫 2026」啟動。

我們在「SHIFT 2023」階段成功推動結構改革，強化了下行韌性，達成獲利能力進一步提升。在「中期經營計畫 2026」中，即使面對複雜及瞬息萬變且充滿不確定性的事業環境，仍將致力追求更上一層樓的永續成長，並果敢推動無一例外的全面改革，以建構強項事業齊聚的「No.1 事業群」。讓我們討論個別業務領域應該追求的「No.1」，進一步提升戰略水準，並力求改革個人思維，朝建構「No.1 事業群」努力不懈。

在此同時，也有我們不應該改變的東西，那就是「以法令遵循為優先」。

「透過健全的事業活動，實現富裕和理想。」

「以尊重以人為本為原則，以誠實守信為宗旨。」

「遵紀守法，保持高尚情操。」

以上內容摘錄自住友商事集團經營理念、行動指針，以我們的普遍價值觀—住友事業精神為基礎，並記取過去曾因法令遵循問題陷入經營困境的教訓來制定。相關內容不僅是我們日常業務活動的根據，同時也是本集團法令遵循的原點。僅僅違反一個法令遵循的行為就有可能危及企業存亡，或改變相關人士、家人此後的一生。正因如此，我個人堅持不論在任何情況下都應確實遵循法令，以保護各位及本集團的所有夥伴。

正如前述，「以法令遵循為優先」既是本集團的經營理念，也是我們每個人作為集團一員必須遵守的行動基準。當您感到困惑或陷入困境時，請回歸此一原點。此外，面對已經發生的問題，請進一步深化向上司「即時報告」為原則的相關體制，務必報告，並集結所有相關部門的力量，謀求最適切的解決方案。

本人在此再次下定決心，希望將住友商事集團建設成為所有主管和員工都能順暢溝通，暢所欲言，並能安心、自豪地投入價值開創的企業。希望每位同仁都能確實理解以法令遵循為優先，並衷心互助，讓我們攜手落實「Enriching lives and the world」，作為不斷進化的住

友商事集團一員，齊心邁步向前。

住友商事株式會社
代表取締役 社長兼執行董事 CEO
上野 真吾

關於住友商事集團法令遵循政策

◆ 本集團法令遵循政策適用於什麼人？

本集團法令遵循政策揭示本集團整體必須共有的法令遵循想法，為了本集團遍布全球的每一位主管及員工，無論身在何處，對於必須遵守的法律和規則、社會規範，當下應該如何行動的導引而制定。

因此，本集團法令遵循政策適用於隸屬住友商事集團所有企業的主管及員工（含約聘員工、兼職員工、臨時員工，外調其他公司的員工，但不在此限。），我們每一個人需要理解本政策內容，並活用於日常業務中。

此處所指「住友商事集團（或本公司集團）」是指住友商事及其連結子公司。

◆ 本集團法令遵循政策之定位？

本集團法令遵循政策與集團各公司的政策及規則之間的關係：

本集團法令遵循政策是從法令遵循觀點，說明本集團各公司的主管及員工共通都必須遵守的項目。因此，並非網羅了本集團的所有政策或規則等其他規範。關於本集團各公司的法令遵循相關政策和規則，是以本集團政策為基礎，並因應所在國家的法律或業種等，制定更詳細事項。

這些本集團各公司的法令遵循相關政策和規則，與本集團法令遵循政策有連貫性，且必須不違反本集團法令遵循政策。針對已經制定個別政策的本集團公司，則繼續遵守各公司的相關政策。

與適用於本集團法令遵循政策的各國法律之間的關係：

本公司集團開展商業遍及全球，本公司集團的主管和員工必須遵守諸多國家地區的不同法律及其他規則。如果當地法律及規則比本集團法令遵循政策要求標準更嚴謹時，則遵守當地法律及規則。反過來，如果當地法律及規則的要求標準，比本集團法令遵循政策更寬鬆時，則以本集團法令遵循政策為標準。

◆ 對本集團公司員工的要求是什麼？

隸屬住友商事集團所有企業的員工，必須致力於以下各事項。

- 理解有關本集團法令遵循政策（當所屬公司已經制定政策或規則時，則指該項政策）的內容，執行日常業務。如果在業務上對法令遵循有任何困惑，則首先回歸於本集團法令遵循政策。
- 遵守自身公司所適用的所有法律、規則及命令，保持高道德標準。
- 不要忽視法令遵循上的小問題，即時報告（關於「即時報告」請參照下述內容）。而且發生任何問題時，必須誠實協助公司實施的調查事宜。

◆ 對本集團各公司的管理的要求是什麼？

除上述外，期待各集團公司的管理致力於解決以下各事項。

- 持續傳達法令遵循為首要優先的明確訊息。
- 當商業利益與法令遵循間發生衝突的情況時，不是放手交給現場人員，管理階層本身就要明確表示法令遵循為首要事項。
- 促使屬下理解本集團法令遵循政策（當所屬公司已經制定政策或規則時，則指該項政策）的內容，徹底執行法令遵循性。並且實施其必要教育。
- 妥善處理即時報告的法令遵循問題。即使是小問題，也不要忽視相關對應。
- 建立和維護溝通良好且健全的職場環境。

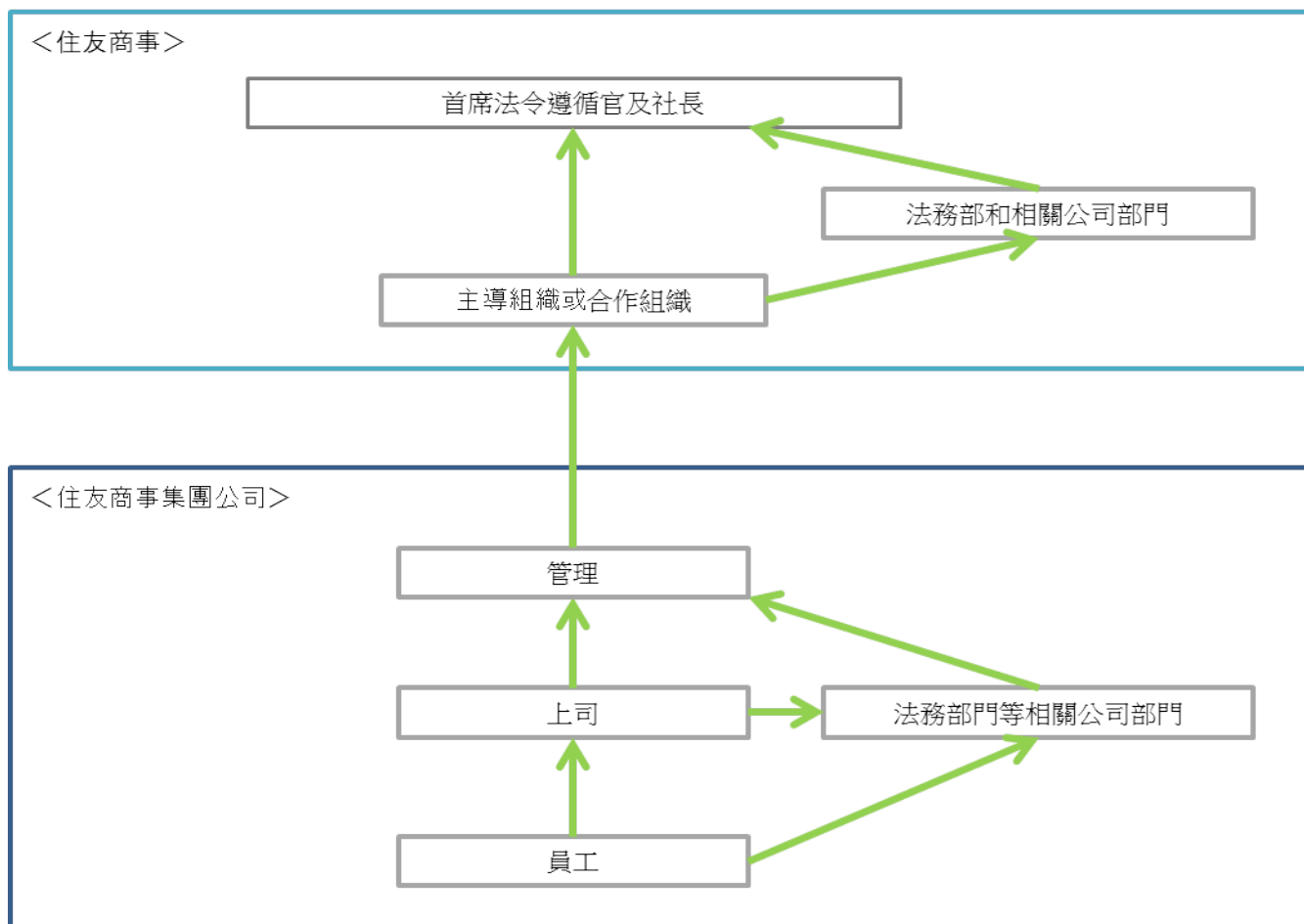
◆ 如何報告法令遵循性問題？

住友商事集團的主管和員工必須實踐「即時報告」。萬一得知法令遵循性問題或有其疑慮時，立即根據下述組織圖所示，向主管或相關公司部門報告。

無需等待斷定事態詳情才報告。透過即刻報告和處理問題，可以在問題事態進一步擴大及嚴重以前適當解決，也是連帶地保護了本集團各公司及主管和員工。

主管在接到即時報告後，立刻向上司、管理階層或相關公司部門報告和商量，取得妥善解決問題的指示和建議。

〈住友商事集團公司的即時報告流程〉



※「主導組織」是指為提升該集團公司的企業價值相關活動而扮演帶領角色的住友商事或住友商事地區據點的組織。「合作組織」則是支援主導組織的住友商事或住友商事地區據點的組織。

※「相關公司部門」是指如果法令遵循問題屬於人事關係，則是負責人事的部門。

此外，若是因為某些理由，難以透過組織圖來報告法令遵循性問題或其疑慮時，建議利用公司內部通報制度，或是 SC Global Speak-Up 制度報告相關事態。關於 SC Global Speak-Up 概要，則記載於本集團法令遵循政策的最後章節。請參照該章節內容。

[以下空白]

集團法令遵循準則

1. 本集團法令遵循準則是從法令遵循性觀點，由本集團各公司的主管和員工共通必須遵守的 11 項準則（「集團法令遵循準則」）所組成。
2. 在 11 項集團法令遵循方針之外，為了加深更多理解，如下記載了各項準則的說明。
3. 請詳讀 11 項集團法令遵循準則及各項說明，以理解相關內容。

1. 公平競爭行為

【準則】

我們在執行業務時，在公平競爭的同時，也遵守國內外的反壟斷法律。

【說明】

（禁止獨佔、壟斷和綁標）

我們不會做出私人壟斷和寡頭壟斷，聯合壟斷或綁標等（私下協商）不當排除或控制其他業者的商業活動。不與競爭企業協調價格、數量以及顧客、銷售地區的分配等協商，並且不會進行令人質疑類似相關磋商的溝通形式。而且必須明確拒絕疑似溝通形式。此類磋商不只是公家機關的招標，民間公司的競標，也不得在平日的交易往來中有此行為。

（遵守各國的適用法律）

此外，如果試圖與外國競爭公司之間進行此類磋商，極有可能演變成國際聯合壟斷問題。例如，當情況對美國或歐盟地區內的經濟秩序有所影響時，即使是在美國或歐盟地區之外的商業，也有可能適用美國反壟斷法和歐盟競爭法。

2. 遵守包括安全保障貿易管理等貿易相關法律

【準則】

我們不僅要遵守包含安全保障貿易管理等貿易相關法律及通關手續，也遵守各種條約及各國的諸項法律。

【說明】

我們在進行貨物或技術的貿易交易時，不僅要依據內部規章遵守包含安全保障貿易管理等貿易相關法律及通關手續，也要遵守各種條約和各國的諸項法律。我們要隨時掌握交易貨物或技術，並在交易前確認銷售對方、目的地、最終買方和最終用途。此外，必須取得管轄當局必要的認證核可，不得有任何遺漏。我們不得參與一切威脅或有可能威脅國際和平或安全保障的任何交易。

3. 遵守各種商業法律

【準則】

我們除了確認本身負責的商務適用的個別法律（商業法律），也會充分理解並遵守。

【說明】

作為掌握自身負責商務內容的一環，我們要了解所有相關商業法律，並且鉅細靡遺地掌握其條文修訂或制定新法之後續，更要注意不得違反商業法律。務必認知其相關環境保護、化學物品或危險物品處理、運輸關連等，每個領域都有眾多必須遵守的商業法律，請視需要諮詢相關部門。此外，疑似規避商業法律等行為，務必嚴格迴避。

4. 帳簿及記錄 / 稅務

【準則】

我們對公司的公司帳簿及相關資訊，正確、公正且適時紀錄，並妥善保管相關資料。此外，我們遵從集團稅務準則，遵守各國稅法及關連法律，正當報稅及納稅。

【說明】

關於公司的公司帳簿及相關資訊，為了完整掌握公司相關財務狀況，以及保護公司財產，我們會誠實且正確、公正、適時紀錄。此外，為了保證公司的透明性，該等資訊將依據法律適當且適時公開。另外，我們不會虛偽或可能招致誤解地記述該等資訊。

此外，我們將依據法律規定期間及方法予以妥善管理公司資訊。

關於住友商事集團的稅務準則請參照下述內容：

<[Sumitomo Corporation Group Tax Principles](#)>（集團稅務準則）

5. 防止授受賄賂

【準則】

我們嚴格努力防止各類型態的腐敗，包括賄賂和提供非法利益。不僅是不得對所有國家或地區的公務員進行等同賄賂行為和疑似行為，為了取得業務等目的，不當提供金錢、禮品、接待等利益或是承諾或提議。萬一，由公務員等人提出此類要求，我們要拒絕並視情況通知有關當局。我們在執行商業活動時，必將遵守國內外禁止授受賄賂等相關法律。

【說明】

針對住友商事集團的防止授受賄賂相關原則，住友商事的內部體制和措施，以及國內外法人及其他連結子公司的措施，請參閱下述內容：

<[Sumitomo Corporation Group Anti-Corruption Policy](#)>（住友商事集團防止賄賂準則）

6. 智慧財產權

【準則】

我們除了維護住友商事集團的智慧財產權，也不侵犯他人的智慧財產權。

【說明】

（保護住友商事集團的智慧產權）

住友商事集團擁有的著作權、商標權、專利權和其他智慧財產權是住友商事集團的寶貴資產。如果發現住友商事集團的智慧財產權被侵犯或疑似現象時，請諮詢上司或相關部門。

（禁止侵犯他人的智慧財產權）

我們必須注意不得侵犯他人的智慧財產權。例如，在製造或銷售經由新技術製造的產品時，或是銷售使用新商標的商品或是提供及宣傳該項服務時，請視需要調查實情，確認不會構成侵犯後再進行後續事宜。

7. 資訊管理

【準則】

為了防止洩漏住友商事集團或其貿易夥伴的機密資訊，我們會予以妥善管理。

【說明】

（住友商事集團的資訊管理）

關於住友商事集團的資產，含商業秘密、專門知識及個人資料等機密資訊，為了防止洩漏、毀損或不當使用，我們會予以妥善管理。

（貿易夥伴的資訊管理、禁止非法取得資訊）

此外，關於客戶、供貨商及其他由貿易夥伴提供機密資訊，也會依據法律、與貿易夥伴間之約定及內部規章，妥善處理。此外，也不會透過非法手段取得競爭企業等其他業者的機密資訊。

（妥善處理事件和意外）

萬一發生洩漏等意外時，為了盡量減少其影響程度，必將迅速且妥善處理狀況。

8. 環境保護

【準則】

我們會遵循環境保護準則，必將充分考量地球環保，透過健全的商業活動努力邁向「永續發展」。

【說明】

我們將遵守住友商事集團的環境保護準則，及其適用的環境保護關連法律及同意協定書等條款，有關住友商事集團的環境保護方針，請參閱下述內容：

<[Environmental Management | Environment | Sustainability | Sumitomo Corporation \(disclosure.site\)](#)> (環境保護準則)

9. 防止內線交易

【準則】

我們不會進行違反內線交易規則的行為，或是任何有可能導致疑慮的行為。

【說明】

我們不會利用某家公司（無論其公司是否隸屬住友商事集團）重要的未公開訊息（「內線消息」），買賣或令他人買賣上市股票等。

內線消息是指一般理性投資人在投資決策時，視為重要訊息或對股價有重大影響的訊息，例如，包括大規模的併購及營收計畫的大幅修正等訊息。另外，如果獲知內線消息時，務必遵從內部規定妥善管理，嚴守該項秘密。

此外，因為各國管制內線交易的法律標準不同，務必理解所適用相關法律並遵守。

10. 尊重人權及防止歧視和騷擾

【準則】

我們尊重人權，絕不容許任何歧視或騷擾。

【說明】

（尊重人權）

住友商事集團在經營理念中主張「以尊重個人為本，注重信譽和確實為宗旨。」。這也意味著住友商事集團尊重所有住友商事集團相關的個人人權。

（防止歧視和騷擾）

我們絕不因為種族、民族、國籍、出生地、膚色、年齡、性別、性別取向、性別認同、失能與否、宗教、政治觀點、加入工會與否、有無配偶等，其他與執行業務完全無關的原因而歧視。此外，更不會做出因言歧視、騷擾、誹謗中傷、恐嚇、粗暴行為或其他身為主管和員工的不肖言行，令他人心生恐懼或不愉快的事情。

<[Respect for Human Rights | Social | Sustainability | Sumitomo Corporation \(disclosure.site\)](#)>
(住友商事集團人權準則)

11. 防止利益衝突行為

【準則】

我們隨時為住友商事集團的利益而行動，不以犧牲住友商事集團的利益，追求自己或第三者的個人利益。

【說明】

（利益衝突）

我們忠誠致力於住友商事集團的業務，有義務隨時為住友商事集團的利益而行動。我們絕不會做出利用自身在住友商事集團的權限或地位，圖謀自己或第三者的個人利益的行為。

（業務外活動）

我們迴避參與身為住友商事集團的主管和員工，有可能妨礙履行自身職責的業務外活動。如果有參與涉及利益衝突的商業活動，或是有其可能性時，則迅速向上司報告和諮詢。

（使用公司資產、資訊系統）

我們對使用公司資產，資訊設備和系統，僅限於執行業務之目的，絕不用於私人目的。

[以下空白]

SC Global Speak-Up 制度

◆ 何謂 SC Global Speak-Up 制度？

SC Global Speak-Up 是住友商事集團全球性內部通報系統的名稱。萬一在面臨到法令遵循性問題，但因為某些原因難以透過組織管道報告或諮詢時，你可以利用公司的內部通報制度或 SC Global Speak-Up，向住友商事株式會社首席法令遵循官報告該項事態。一旦透過 SC Global Speak-Up 通報後，針對被視為有問題的事態，將立即展開調查。然後對於根據 SC Global Speak-Up 通報的因應措施，將徹底實施以下幾點。

• 嚴守秘密

利用 SC Global Speak-Up 通報法令遵循性問題時，嚴守保密舉報人資料和報告內容（以及包括因調查而得的資訊）。

• 禁止報復行為

嚴格禁止以利用 SC Global Speak-Up 通報為理由，對此採取報復行為或其他不利處分。

包含上述內容的 SC Global Speak-Up 詳情，已在『SC Global Speak-Up Program 制度相關指導方針』內制定，請參閱該項制度。

◆ 什麼人可以利用 SC Global Speak-Up？

住友商事集團各公司的所有主管和員工（含約聘員工、兼職員工、臨時員工、外調其他公司的員工，但不在此限。）皆可利用 SC Global Speak-Up，通報法令遵循性問題。

◆ 什麼是可以透過 SC Global Speak-Up 通報的事態？

建議通報有可能對本集團產生重大影響，事態嚴重的法令遵循性問題。關於可以通報的事態類別詳情，請參閱『SC Global Speak-Up 制度相關指導方針』。

◆ 與現有的內部通報制度之間的關係？

SC Global Speak-Up 是由住友商事株式會社引進可以在本集團各公司利用的制度。如果本集團各公司已制定了內部通報制度，SC Global Speak-Up 是增訂實施，並非藉以取代現有制度，或排除現有制度。本集團的主管和員工可以根據現有的內部通報制度通報，也可以利用 SC Global Speak-Up 通報。

透過 SC Global Speak-Up 擴充可以通報、諮詢管道，盡快掌握問題，以圖防止舞弊行為擴大及早期糾正。

以 上

www.sumitomocorp.com

發布：住友商事株式會社 法務部