

# *Section 4*

企業情報

事業運営体制

- 82** 役員
- 84** 組織図
- 85** 国内・海外法人
- 86** グローバルネットワーク
- 88** 主要グループ会社

**94** 財務情報

**99** 連結業績に与える影響が大きい会社

**100** 会社概要／株式情報

## 事業運営体制

## 役員

(2014年7月1日現在)

副社長  
川原 卓郎副社長  
濱田 豊作会長  
大森 一夫社長  
中村 邦晴副社長  
佐々木 新一副社長  
富樫 和久

## 取締役及び監査役

取締役会長  
大森 一夫取締役社長  
中村 邦晴\*取締役  
佐々木 新一\*取締役  
川原 卓郎\*取締役  
富樫 和久\*取締役  
阿部 康行\*取締役  
日高 直輝\*取締役  
猪原 弘之\*取締役  
鐘ヶ江 倫彦\*取締役  
藤田 昌宏\*取締役  
原田 明夫\*1取締役  
松永 和夫\*1常任監査役(常勤)  
守山 隆博監査役(常勤)  
幸 伸彦監査役(公認会計士)  
藤沼 亜起\*2監査役(弁護士)  
仁田 陸郎\*2監査役(弁護士)  
笠間 治雄\*2

(注1)\*は、代表取締役です。

(注2)\*1は、社外取締役です。\*2は、社外監査役です。

## 執行役員

## ■ 社長

中村 邦晴

## ■ 副社長執行役員

濱田 豊作

欧阿中東CIS総支配人、  
欧州住友商事ホールディング会社社長

佐々木 新一

メディア・生活関連事業部門長

川原 卓郎

人材・総務・法務グループ長

富樫 和久

金属事業部門長

## ■ 専務執行役員

阿部 康行

コーポレート・  
コーディネーショングループ長

竹内 一弘

米州総支配人、  
米州住友商事グループCEO、  
米州住友商事事務社長

日高 直輝

輸送機・建機事業部門長

猪原 弘之

CFO、  
フィナンシャル・リソースグループ長

中村 勝

関西地域担当役員、関西支社長

鐘ヶ江 倫彦

環境・インフラ事業部門長

岩澤 英輝

人材・総務・法務グループ長補佐

藤田 昌宏

資源・化学品事業部門長

## ■ 常務執行役員

平尾 浩平

アジア大洋州総支配人、  
アジア大洋州住友商事グループCEO、  
アジア大洋州住友商事事務社長

高畑 恒一

フィナンシャル・リソースグループ長補佐、  
主計部長

小川 潔

内部監査部長

関内 雅男

中部地域担当役員、中部支社長

杉森 正人

フィナンシャル・リソースグループ長補佐、  
リスクマネジメント部長

佐竹 彰

フィナンシャル・リソースグループ長補佐、  
財務部長

福島 紀美夫

輸送機・建機事業部門長補佐、  
自動車事業第二本部長

井上 弘毅

東アジア総代表、  
中国住友商事グループCEO、  
中国住友商事事務社長

## ■ 執行役員

藤浦 吉廣

欧阿中東CIS総支配人補佐、  
中東支配人、  
中東住友商事事務社長

澁谷 年史

メディア事業本部長

林 正俊

コーポレート・コーディネーション  
グループ長付

田淵 正朗

船舶・航空宇宙・車輛事業本部長

井村 公彦

食料事業本部長

須之部 潔

欧阿中東CIS総支配人補佐、  
欧州支配人、  
欧州住友商事グループCEO、  
欧州住友商事ホールディング会社社長、  
欧州住友商事事務社長

堀江 誠

輸送機金属製品本部長

南部 智一

米州総支配人補佐、  
米州住友商事グループEVP兼CFO、  
米州住友商事事務社長兼CFO

兵頭 誠之

経営企画部長

古場 文博

銅板・建材本部長

加藤 正一

株式会社スマフル 代表取締役会長

篠原 淳史

ジュビターショップチャンネル株式会社  
代表取締役社長

上野 真吾

エネルギー本部長

石村 治

軽金属・特殊鋼板本部長

細野 充彦

法務部長

露口 章

物流保険事業本部長

高井 裕之

住友商事グローバルリサーチ株式会社  
代表取締役社長

更岡 剛

資源・化学品総括部長

鈴木 周一

銅管本部長

小川 英男

メディア・生活関連総括部長

御子神 大介

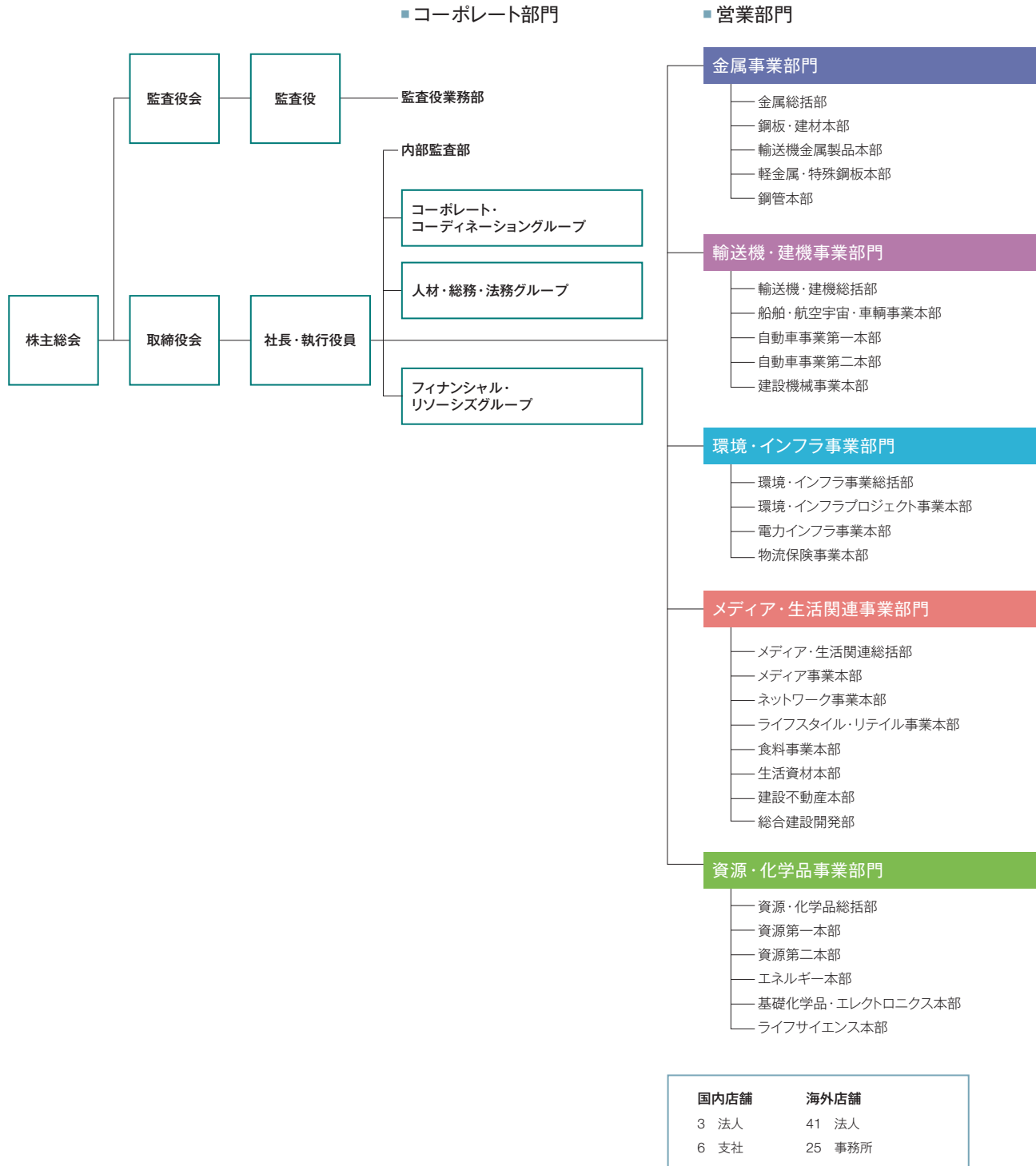
株式会社ジュビターテレコム  
取締役副社長執行役員

岡 省一郎

南米支配人、  
ブラジル住友商事事務社長

## 組織図

(2014年7月1日現在)



## 国内・海外法人

(2014年7月1日現在)

地域	社名	本社・本店所在地
日本	住友商事九州株式会社	福岡
	住友商事北海道株式会社	札幌
	住友商事東北株式会社	仙台
東アジア	Sumitomo Corporation (China) Holding Ltd.	北京
	Sumitomo Corporation (China) Limited	北京
	Sumitomo Corporation (Shanghai) Limited	上海
	Sumitomo Corporation (Tianjin) Ltd.	天津
	Sumitomo Corporation (Dalian) Ltd.	大連
	Sumitomo Corporation (Qingdao) Ltd.	青島
	Sumitomo Corporation (Guangzhou) Ltd.	広州
	Shenzhen Sumitomo Corporation Ltd.	深圳
	Sumitomo Corporation (Hong Kong) Limited	香港
	Sumitomo Corporation Taiwan Ltd.	台北
Sumitomo Corporation Korea Ltd.	ソウル	
東南・南西アジア	Sumitomo Corporation Asia & Oceania Pte. Ltd.	シンガポール
	Sumitomo Corporation Thailand, Ltd.	バンコック
	Sumi-Thai International Limited	
	Sumur Cahaya Sdn. Bhd.	クアラルンプール
	Sumitomo Corporation of the Philippines	マニラ
	PT. Sumitomo Indonesia	ジャカルタ
	Sumitomo Corporation Vietnam LLC	ハノイ
	Sumitomo Corporation India Private Limited	ニューデリー
大洋州	Sumitomo Australia Pty Ltd	シドニー
欧州	Sumitomo Corporation Europe Holding Limited	ロンドン
	Sumitomo Corporation Europe Limited	ロンドン
	Sumitomo Corporation España S.A.	マドリッド
	Sumitomo Deutschland GmbH	デュッセルドルフ
	Sumitomo France S.A.S.	パリ
	Sumitomo Benelux S.A./N.V.	ブラッセル
アフリカ	Sumitomo Corporation Africa Pty Ltd	ヨハネスブルグ
中東	Sumitomo Corporation Middle East FZE	ドバイ
	Sumitomo Corporation Iran, Ltd.	テヘラン
	Sumitomo Corporation Dis Ticaret A.S.	イスタンブール
	Sumitomo Corporation Saudi Arabia Ltd.	リヤド
CIS	Sumitomo Corporation (Central Eurasia) LLC	モスクワ
北米	Sumitomo Corporation of Americas	ニューヨーク
	Sumitomo Canada Limited	カルガリー
中南米	Sumitomo Corporation de Mexico S.A. de C.V.	メキシコシティー
	Sumitomo Corporation do Brasil S.A.	サンパウロ
	Sumitomo Corporation del Ecuador S.A.	キト
	Sumitomo Corporation de Venezuela, S.A.	カラカス
	Sumitomo Corporation Colombia S.A.S.	ボゴタ
	Sumitomo Corporation del Peru S.A.	リマ
	Sumitomo Corporation Argentina S.A.	ブエノスアイレス
	Sumitomo Corporation (Chile) Limitada	サンチャゴ

## グローバルネットワーク

(2014年7月1日現在)



### 欧州

ロンドン  
オスロ  
プラハ  
ワルシャワ  
ミラノ  
マドリッド  
デュッセルドルフ  
パリ  
ブラッセル

### アフリカ

アルジェ  
カサブランカ  
ヨハネスブルグ  
ナイロビ  
ダルエスサラーム  
ルアンダ  
アンタナナリボ  
アクラ  
マプト

### 中東

ドバイ  
テヘラン  
イスタンブール  
アンカラ  
アブダビ  
マスカット  
バグダッド  
エルビル  
ドーハ  
バーレーン  
クウェイト  
リヤド  
ジェッダ  
アルホバル  
サナア  
カイロ  
アンマン  
ダマスカス  
トリポリ

### CIS

モスクワ  
ウラジオストク  
サンクトペテルブルグ  
キエフ  
アルマティ  
アスタナ  
タシケント

### 海外

66カ国

41法人 / 90拠点  
25事務所 / 25拠点

合計 115拠点

### 国内

本社  
3法人 / 9拠点  
6支社 / 14拠点

合計 24拠点

**東南・南西アジア**

シンガポール  
クアラルンプール  
プノンペン  
ピエンチャン  
ヤンゴン  
ネピドー  
ダッカ  
カラチ  
イスラマバード  
バンコック  
マニラ  
ジャカルタ  
スラバヤ  
ハノイ  
ホーチミン  
ダナン  
ニューデリー  
ムンバイ  
チェンナイ

**東アジア**

北京  
成都  
長春  
武漢  
上海  
蘇州  
天津  
大連  
青島  
広州  
深圳  
香港  
ウランバートル  
台北  
高雄  
ソウル  
釜山

**北米**

ニューヨーク  
デトロイト  
ピッツバーグ  
ワシントン  
シカゴ  
ヒューストン  
デンバー  
ポートランド  
ロスアンゼルス  
カルガリー  
トロント  
バンクーバー  
モントリオール

**中南米**

メキシコシチー  
グアテマラ  
ハバナ  
サンパウロ  
リオデジャネイロ  
レシフェ  
キト  
カラカス  
ボゴタ  
リマ  
ブエノスアイレス  
サンチャゴ

**大洋州**

シドニー  
メルボルン  
パース  
オークランド

**国内**

東京  
札幌  
室蘭  
仙台  
新潟  
静岡  
浜松  
名古屋  
大阪  
神戸  
広島  
今治  
高松  
新居浜  
北九州  
福岡  
長崎  
鹿児島  
那覇



## 主要グループ会社

(2014年3月31日現在)

		子会社/ 関連会社	主な事業内容
<b>金属事業部門</b>			
日本	北海道シャーリング	子会社	スチールサービスセンター(鋼材加工・販売)
	KSサミットスチール	子会社	スチールサービスセンター(鋼材加工・販売)
	マツダスチール	関連会社	スチールサービスセンター(鋼材加工・販売)
	日本カタン	子会社	送電線架線装置の製造・販売
	住商鋼管	子会社	鋼管・鋼材の加工・販売
	住商チューブラース	子会社	特殊鋼の国内販売、輸出入、三國間貿易
	双福鋼器	子会社	倉庫・事業用各種保管棚(ラック)製造・販売
	住商メタルックス	子会社	非鉄金属製品、建材、住設配管資材等の販売
	住商特殊鋼	子会社	特殊鋼・ステンレスの加工・販売
	サミットスチール	子会社	スチールサービスセンター(鋼材加工・販売)
	住商鉄鋼販売	子会社	鉄鋼建材製品の販売
	住商スチール	子会社	薄板の販売、貿易
	アジア	Eastern Steel Industry Corporation (カンボジア)	子会社
Dong Guan Summit Metal Products Co., Ltd. (中国)		子会社	スチールサービスセンター(鋼材加工・販売)
Foshan Summit Nikka Mold & Metal Products Co., Ltd. (中国)		子会社	特殊鋼(工具鋼他)の加工・販売
Shanghai Hi-Tec Metal Products Co., Ltd. (中国)		子会社	金属加工製品の製造及び販売
Shanghai Nikka Metal Products Co., Ltd. (中国)		子会社	特殊鋼(工具鋼他)の加工・販売
Shanghai Summit Metal Products Co., Ltd. (中国)		子会社	スチールサービスセンター(鋼材加工・販売)
Tianjin Hua Zhu Metal Products Co., Ltd. (中国)		子会社	スチールサービスセンター(鋼材加工・販売)
Wuxi Summit-Bao Metal Products Co., Ltd. (中国)		子会社	スチールサービスセンター(鋼材加工・販売)
Zhongshan Nomura Steel Product Co., Ltd. (中国)		子会社	スチールサービスセンター(鋼材加工・販売)
India Steel Summit Private Limited (インド)		子会社	鋼材加工・プレス部品製造・金型加工
P.T. Summit Electrical Steel Processing Indonesia (インドネシア)		子会社	方向性電磁鋼板のコアカッティング・スリットコイル販売
P.T. Super Steel Karawang (インドネシア)		子会社	スチールサービスセンター(鋼材加工・販売)
Steel Centre Malaysia Sdn. Bhd. (マレーシア)		子会社	スチールサービスセンター(鋼材加工・販売)
Sumiputeh Steel Centre Sdn. Bhd. (マレーシア)		関連会社	スチールサービスセンター(鋼材加工・販売)
Calamba Steel Center, Inc. (フィリピン)		子会社	スチールサービスセンター(鋼材加工・販売)
Mactan Steel Center, Inc. (フィリピン)		子会社	スチールサービスセンター(鋼材加工・販売)
Asian Steel Company Ltd. (シンガポール)		子会社	スチールサービスセンター(鋼材加工・販売)
Mason Metal Industry Co., Ltd. (台湾)		子会社	スチールサービスセンター(鋼材加工・販売)
CS Metal Co., Ltd. (タイ)		関連会社	スチールサービスセンター(鋼材加工・販売)
CS Non-Ferrous Center Co., Ltd. (タイ)		関連会社	アルミコイルセンター(アルミコイルの切断・加工販売)
Sumisho Metal (Thailand) Co., Ltd. (タイ)	子会社	スチールサービスセンター(鋼材加工・販売)	
Hanoi Steel Center Co., Ltd. (ベトナム)	子会社	スチールサービスセンター(鋼材加工・販売)	
Saigon Steel Service & Processing Co., Ltd. (ベトナム)	関連会社	スチールサービスセンター(鋼材加工・販売)	
中東	Summit Steel (M.E.) FZCO (UAE)	子会社	金属製品のトレード並びにスチールサービスセンター(鋼材加工・販売)
欧州	Steel Center Europe, S.R.O. (チェコ)	関連会社	スチールサービスセンター(鋼材加工・販売)
	Kienle + Spiess GmbH (ドイツ)	子会社	モーターコア製造・販売
米州	Servilamina Summit Mexicana S.A. de C.V. (メキシコ)	子会社	スチールサービスセンター(鋼材加工・販売)
	Arkansas Steel Associates LLC (米国)	関連会社	電炉ミニミル(鉄道用タイプレート等の製造)
	SC Pipe Services Inc. (米国)	子会社	米国における鋼管製造・販売会社等への投資
大洋州	SC Metal Pty. Ltd. (オーストラリア)	子会社	オーストラリアでのアルミ製錬事業への投資

		子会社/ 関連会社	主な事業内容
<b>輸送機・建機事業部門</b>			
日本	キリウ	子会社	ディスクローター・ブレーキドラム等自動車用鋳造加工品の製造・販売
	大島造船所	関連会社	鋼船製造
	エスシーマシーナリアンドサービス	子会社	自動車関連設備及びファクトリーオートメーション製品の販売
	住商アビーム自動車総合研究所	子会社	自動車業界特化型コンサルティングサービス
	SMBC Aviation Capital Japan	関連会社	航空機オペレーティングリース事業
	住商エアロシステム	子会社	航空宇宙機器の販売
	住商機電貿易	子会社	機械・電機、自動車等の輸出入
	住商マリン	子会社	船舶事業関連の業務受託
	住友三井オートサービス	関連会社	自動車リース
	三井住友ファイナンス & リース	関連会社	総合リース業
アジア	重慶住商雲信物流有限公司(中国)	子会社	自動車部品物流・簡易組立・販売
	富士和機械工業(昆山)有限公司(中国)	関連会社	ブレーキディスク・ドラム・ナックル等自動車用鋳造加工品の製造・販売
	住貿工程機械商貿(上海)有限公司(中国)	子会社	コマツ建設機械他の販売・レンタル
	上海宝钢住商汽車貿易有限公司(中国)	関連会社	自動車ディーラー
	クボタ農業機械インド(インド)	関連会社	トラクタ、コンバイン、田植機等の輸入・販売
	SML Isuzu Limited(インド)	関連会社	商用車の製造・販売
	P.T. Asuransi Summit Oto(インドネシア)	子会社	自動車(四輪)及び自動車(二輪)保険業
	P.T. Oto Multiartha(インドネシア)	子会社	自動車(四輪)ファイナンス事業
	P.T. Summit Oto Finance(インドネシア)	子会社	自動車(二輪)ファイナンス事業
	P.T. Traktor Nusantara(インドネシア)	関連会社	トヨタフォークリフト等の輸入販売・レンタル
	Sumisho Motor Finance Corporation(フィリピン)	関連会社	自動車(二輪)ファイナンス事業
	Summit Auto Management(タイ)	子会社	自動車ディーラー及び自動車(二輪)ファイナンス事業会社の持株会社
	Summit Capital Leasing Co., Ltd.(タイ)	子会社	自動車(二輪)ファイナンス事業
	Toyota Can Tho Company Ltd.(ベトナム)	関連会社	トヨタ車のディーラー
	Toyota Giai Phong Company(ベトナム)	関連会社	トヨタ車のディーラー
Toyota Ly Thuong Kiet(ベトナム)	子会社	トヨタ車のディーラー	
中東	SAS Automotive Services Co., Ltd.(イラク)	関連会社	トヨタ認定サービス・販売ステーション
	Summit Auto Trade Facilities(ヨルダン)	子会社	自動車販売金融
	Nissan Otomotiv A.S.(トルコ)	子会社	日産車・部品の輸入・卸販売
欧州	SMBC Aviation Capital Limited(アイルランド)	関連会社	航空機オペレーティングリース事業
	Sumisho Aero Engine Lease B.V.(オランダ)	子会社	航空機エンジンリース事業
	Sumitec International, Ltd.(ロシア)	子会社	建設・鉱山・荷役用機械のロシア国内販売・アフターサービス
	Summit Motors (Vladivostok)(ロシア)	子会社	トヨタ車のディーラー
	Toyota Canarias, S.A.(スペイン、カナリア諸島)	子会社	トヨタ及びレクサス車・部品の輸入・卸販売
	Summit Motors Ukraine(ウクライナ)	子会社	トヨタ及びレクサス車のディーラー
	Toyota Ukraine(ウクライナ)	子会社	トヨタ及びレクサス車・部品の輸入・卸販売
米州	SMS Construction and Mining Systems Inc.(カナダ)	子会社	コマツ代理店の経営、及びその他建設機械関連事業
	SMS Equipment Inc.(カナダ)	子会社	コマツ建設・鉱山機械他の販売代理店
	Mazda de Mexico Vehicle Operation(メキシコ)	関連会社	マツダ車の製造
	Linder Industrial Machinery Company(米国)	子会社	コマツ建設機械他の販売代理店
	SMS International Corporation(米国)	子会社	コマツ代理店の経営、及びその他建設機械関連事業
	Summit Auto Group Holding, LLC(米国)	子会社	自動車ディーラーの持株会社
大洋州	Sunstate Equipment Co., LLC(米国)	子会社	建設機械レンタル事業
	Summit Auto Lease Australia Pty Limited(オーストラリア)	関連会社	法人向け自動車オペレーティングリース会社
アフリカ	Toyota Libya FZC(リビア)	子会社	トヨタ車・部品の輸入・卸販売

子会社/  
関連会社

主な事業内容

## 環境・インフラ事業部門

日本	ブルーウェルインシュアランスブローカーズ	子会社	損害保険仲立業
	稲本製作所	子会社	業務用クリーニング機械の製造・販売
	エス・シー広島エナジー	子会社	オンサイト発電事業(エネルギーサービス事業)
	住商グローバル・ロジスティクス	子会社	総合物流サービス
	住商アイナックス	子会社	業務用クリーニング機械の販売・メンテナンス
	住商インシュアランス	子会社	損害保険・生命保険代理業
	住商機電貿易	子会社	機械・電機、自動車等の輸出入
	住友商事マシネックス	子会社	機電商品・システム及び関連商品の販売
	サミット・エアー・サービス	子会社	旅行サービス業
	サミットエナジー	子会社	国内における電力小売事業、風力発電事業
	トムラ・ジャパン	関連会社	飲料容器回収リサイクル事業
アジア	南京長安民生住久物流有限公司(中国)	関連会社	自動車関連輸送
	住商国際物流有限公司(中国)	子会社	総合物流サービス
	天津同和緑天使頂峰資源再生有限公司(中国)	関連会社	廃家電・廃電子機器リサイクル事業
	Eastern Water Co., Limited(香港)	関連会社	中国における水事業の開発・投資
	P.T. East Jakarta Industrial Park(インドネシア)	子会社	工業団地の開発・販売・運営・保守
	PT Sumisho Global Logistics Indonesia(インドネシア)	子会社	総合物流サービス
	PT Supreme Energy Muara Laboh(インドネシア)	関連会社	インドネシアにおける地熱発電事業
	PT Supreme Energy Rajabasa(インドネシア)	関連会社	インドネシアにおける地熱発電事業
	First Philippine Industrial Park, Inc.(フィリピン)	関連会社	工業団地の開発・販売・運営・保守
	Sumisho Global Logistics(Thailand) Co., Ltd.(タイ)	子会社	総合物流サービス
	Summit Sunrise Energy Co., Ltd(タイ)	子会社	タイにおける発電事業の投資事業会社
	Dragon Logistics Co., Ltd.(ベトナム)	関連会社	総合物流サービス
	Mekong Energy Company Ltd.(ベトナム)	関連会社	ベトナムにおける発電事業
Thang Long Industrial Park Corporation(ベトナム)	子会社	工業団地の開発・販売・運営・保守	
Thang Long Industrial Park II Corporation(ベトナム)	子会社	工業団地の開発・販売・運営・保守	
中東	Hidd Power Company(バーレーン)	関連会社	バーレーンにおける発電・造水事業
	Shamal Az-Zour Al-Oula K.S.C.(クウェート)	関連会社	クウェートにおける発電・造水事業
	Sahara Cooling Limited(UAE)	関連会社	アラブ首長国連邦における地域冷房事業
	Shuweihat Asia Power Company PJSC(UAE)	関連会社	アラブ首長国連邦における発電事業
	Shuweihat CMS International Power Company PJSC(UAE)	関連会社	アラブ首長国連邦における発電・造水事業
欧州	Lavansol 1 S.A.S(フランス)	関連会社	太陽光発電所の開発・運営
	Sumisho Global Logistics Europe GmbH(ドイツ)	子会社	総合物流サービス
	Energia Rinnovabile S.r.l(イタリア)	子会社	太陽光発電所の開発・運営
	Energy Power S.r.l(イタリア)	子会社	太陽光発電所の開発・運営
	CBK Netherlands Holdings B.V.(オランダ)	関連会社	フィリピンにおける水力発電事業を行うCBK Power Company Ltd.のホールディング会社
	Energia Verde De La Macaronesia, S.L.(EVM)(スペイン)	関連会社	太陽光発電所の開発・運営
	EVM2 Energias Renovables S.L.(EVM2)(スペイン)	関連会社	太陽光発電所の開発・運営
	Bluewell Reinsurance Company(Bermuda)Ltd.(イギリス)	子会社	レンタキャプティブ
Summit Water Limited(イギリス)	子会社	英国、ロンドン近郊における水道事業会社(Sutton and East Surrey Water)及びその附帯事業を行う会社群を保有するための中間投資会社	
米州	Mesquite Creek Wind, LLC(米国)	子会社	風力発電所の開発・運営
	Perennial Power Holdings Inc.(米国)	子会社	米国における発電所アセットの開発・保有・運営
	Sumisho Global Logistics(USA) Corporation(米国)	子会社	総合物流サービス
	Summit Solar Americas, Inc.(米国)	子会社	太陽光発電所の開発・運営
	Summit Wind Energy, Inc.(米国)	子会社	風力発電所の開発・運営
	Summit Wind Power Texas, Inc.(米国)	子会社	風力発電所の開発・運営
大洋州	Summit Southern Cross Power Pty. Ltd.(オーストラリア)	子会社	豪州における発電所アセットの開発・保有・運営
	Bluewell Reinsurance(Micronesia)Ltd.(ミクロネシア)	子会社	再保険引受
アフリカ	Summit Wind Power South Africa(Pty)Ltd(南アフリカ)	子会社	風力発電所の開発・運営

## メディア・生活関連事業部門

日本	バーニーズジャパン	関連会社	紳士・婦人服、洋品雑貨、化粧品、ギフト雑貨等の輸入及び販売
	千葉製粉	関連会社	製粉業
	千葉共同サイロ	子会社	小麦・大麦・とうもろこし等の荷役、保管、運送
	イーウェル	関連会社	福利厚生代行サービス、健康支援サービス
	銀座六丁目開発特定目的会社	関連会社	銀座エリアの複合施設開発

	子会社/ 関連会社	主な事業内容
日本	グローバル人材研究所	関連会社 英語で学ぶ学童保育・アフタースクール・幼稚園の運営
	晴海コーポレーション	関連会社 晴海アイランドトリートスクエア全体共有部分の統一管理
	アイジー工業	子会社 金属製外壁材と屋根材の製造・販売
	ジュピターショップチャンネル	関連会社 テレビ通販事業
	ジュピターテレコム(J:COM)	関連会社 CATV局の統括運営及び番組供給事業統括
	加藤SCアジアインベストメント	関連会社 海外食品卸売会社の統括・管理・運営事業
	ケーアイ・フレッシュアクセス	関連会社 生鮮青果物の広域仲卸事業及びサービスセンター事業
	マミーマート	関連会社 食品スーパーマーケットチェーン
	マークジェイコブスジャパン	関連会社 「MARC JACOBS」「MARC BY MARC JACOBS」ブランドの輸入・販売
	日新製糖	関連会社 砂糖精製業
	レイビ	子会社 建物総合メンテナンス(関西圏)
	エス・シー・ビルサービス株式会社	子会社 建物総合メンテナンス(関東圏)
	住商セメント	子会社 セメント・生コンクリート・コンクリート製品の販売
	住商セメント九州	子会社 セメント・生コンクリート・骨材の販売
	住商フーズ	子会社 食品・食材の開発・輸入・国内販売、加工
	住商ネットスーパー	子会社 センター出荷型ネットスーパー事業
	SCSK	子会社 システム開発、ITインフラ構築、ITマネジメント等のITサービス提供
	セブン工業	子会社 集成材及びその他木材加工製品の製造・販売
	新光糖業	関連会社 分蜜糖製造業
	爽快ドラッグ	子会社 インターネットドラッグストア
	スミフル	子会社 青果物の輸入販売
	住商エアバッグ・システムズ	子会社 サイドカーテン・エアバッグ用クッションの製造・販売
	三井住商建材	関連会社 建材の販売
	住商ブランドマネジメント	子会社 独高級繊維ブランド「FEILER」、伊シャツ・ブラウスブランド「NARA CAMICIE」等の輸入・企画・販売
	住商ビルマネージメント	子会社 オフィスピルの総合管理
	住商インテリアインターナショナル	子会社 インテリア設計、家具カーペット等内装関連商品の輸入・販売
	住商モンブラン	子会社 ユニフォーム・ワーキングウエアなどの素材・製品の加工・販売
	住商リアルティ・マネジメント	子会社 不動産のアセット・マネジメント業務
	住商建物	子会社 住宅・宅地の売買・仲介・管理、住宅リフォーム
	住商アーバン開発	子会社 商業施設企画開発・運営管理
	スミテックス・インターナショナル	子会社 繊維関連商品(衣料品・繊維原料等)の製造・販売
	サミット	子会社 食品スーパーマーケットチェーン
	サミット製油	子会社 植物油・特殊油脂の製造・販売・充填
ティーガイア	関連会社 移動体通信回線・端末の販売及び通信回線の販売	
トモズ	子会社 調剤併設型ドラッグストアチェーン	
ヤサト興産	子会社 サミットゴルフクラブ(茨城県)の保有・運営	
アジア	住商電子商務(上海)有限公司(中国)	子会社 日用品・食料品等のインターネット販売
	Sumitomo Corporation Equity Asia Limited(香港)	子会社 アジア向けベンチャー企業投資
	PT Sumisho E-commerce Indonesia(インドネシア)	子会社 日用品・食料品等のインターネット販売
	PT. Summit Biomass Indonesia(インドネシア)	子会社 低温炭化PKSの製造・販売
	P.T. Summitnas Property(インドネシア)	関連会社 ジャカルタにおけるオフィスピルの管理・運営・賃貸
	Sumisho E-Commerce Malaysia Sdn.Bhd.(マレーシア)	子会社 マレーシアにおける日用品・食料品等のインターネット販売
	MobiCom Corporation LLC(モンゴル)	関連会社 モンゴルにおける総合モバイル事業
	SANYOU DRUGSTORES, LTD.(台湾)	関連会社 台湾におけるドラッグストアチェーン
	Dunlop Tire Thailand Co., Ltd.(タイ)	関連会社 タイ国内補修市場向けタイヤ卸売事業
	SHOP Global(Thailand)Co., Ltd.(タイ)	関連会社 タイにおけるマルチメディア小売事業の展開
	CJ-SC Global Milling(ベトナム)	関連会社 小麦粉及び小麦粉をベースとしたミックス粉の製造販売
	Ti ki Corporation(ベトナム)	関連会社 書籍等のインターネット販売
中東	Shaheen Tyres Company L.L.C.(UAE)	関連会社 UAEにおけるタイヤの輸入・販売
	欧州	Dunlop Tire CIS, LLC(ロシア)
OAO Terneyles(ロシア)		関連会社 総合林産企業
ZAO PTS Hardwood(ロシア)		関連会社 広葉樹集成材の製造・販売
ZAO STS Technowood(ロシア)		子会社 針葉樹集成材の製造・販売
米州	Volterra S.A.(チリ)	関連会社 植林及び製紙用チップ製造・販売
	Presidio Ventures, Inc.(米国)	子会社 米国向けベンチャー企業投資
	TBC Corporation(米国)	子会社 タイヤの小売・卸売
大洋州	Emerald Grain Pty Ltd(オーストラリア)	子会社 穀物集荷事業及び物流事業
	SUMMIT TYRES AUSTRALIA PTY LTD(オーストラリア)	子会社 タイヤの輸入・卸売
	Suprima Frozen Foods Pty Ltd(オーストラリア)	関連会社 冷凍パン生地製造業
	Summit Forest Management of NZ Ltd.(ニュージーランド)	子会社 ニュージーランドにおける森林経営

		子会社/ 関連会社	主な事業内容	
<b>資源・化学品事業部門</b>				
日本	エネサンスホールディングス	関連会社	LPG及びホームソリューションビジネスにおける事業戦略の立案、各販売事業会社の管理・統括、並びにLPGの販売	
	エルエヌジージャパン	関連会社	LNG(液化天然ガス)事業及び関連投融資	
	日本パワーグラフィート	関連会社	リチウムイオン電池に使用される負極材の製造及び販売	
	ヌサ・テンガラ・マイニング	子会社	インドネシア・パツヒジャウ銅・金鉱山プロジェクトへの投融資	
	大阪ガスサミットリソース	関連会社	石油・天然ガス開発事業への投資	
	ベトロコークスジャパン	子会社	ニードルコークスの製造及び販売	
	ソーダアッシュジャパン	子会社	ソーダ灰販売他	
	住友商事ケミカル	子会社	化成品、合成樹脂の国内・貿易取引	
	スミトロニクス	子会社	EMS事業	
	住商アグリビジネス	子会社	肥料の製造・販売及び農業関連資材の販売等	
	住商アグロインターナショナル	子会社	農業・防疫薬・ペットケア用品並びに関連資材の開発・販売	
	住商CRM	子会社	炭素関連商品(コークス等)及び耐火材・鉄鋼生産用副原料等の国内販売・貿易取引	
	住商ファーマインターナショナル	子会社	創薬支援、医薬開発、医薬原材料・製剤販売事業	
	アジア	Summit Fertilizer (Foshan) Co., Ltd. (中国)	関連会社	化成肥料の製造・販売
Summit Fertilizer (Qingdao) Co., Ltd. (中国)		関連会社	化成肥料の製造・販売	
住商医薬(上海)有限公司(中国)		子会社	創薬支援、医薬開発、医薬原材料・製剤販売事業	
Sumifert Sdn. Bhd. (マレーシア)		子会社	肥料の輸入販売	
Petro Summit Pte. Ltd. (シンガポール)		子会社	原油・石油製品のトレード	
Sumitronics Taiwan Co., Ltd. (台湾)		子会社	電子材料・部品の販売	
Sumi-Thai Fertilizer Co., Ltd. (タイ)		子会社	肥料原料輸入及び化成肥料・単肥販売	
中東	Sumi Agro Turkey Tarim Ilaclari Sanayi Ve Ticaret A.S. (トルコ)	子会社	トルコ国内における農業・肥料等の販売	
	C & O Pharmaceutical Technology (Holdings) Limited (バモューダ諸島)	関連会社	医薬品の研究・開発、製造、輸入、販売	
欧州	Appak LLP (カザフスタン)	関連会社	カザフスタンにおけるウラン鉱山の開発、ウラン精鉱の生産及び販売	
	SMM Cerro Verde Netherlands B.V. (オランダ)	関連会社	ペルー銅鉱山への投資	
	Alcedo SRL (ルーマニア)	子会社	ルーマニアにおける総合農業資材販売	
	LLC Russian Quartz (ロシア)	関連会社	高純度石英の製造及び販売	
	Interacid Trading S.A. (スイス)	子会社	硫黄・硫酸の国際トレーダー	
	Summit Minerals GmbH (スイス)	子会社	ポリビア・サンクリストバル鉱山で生産された銀・亜鉛・鉛精鉱の販売	
	Sumi Agro Europe Limited (イギリス)	子会社	欧州における農業販売会社への出資	
	Summit Petroleum Limited (イギリス)	子会社	英国領北海における石油・天然ガスの探鉱・開発・生産及び販売並びに投資	
	Summit Pharmaceuticals Europe Ltd. (イギリス)	子会社	創薬支援、医薬開発、医薬原材料・製剤販売事業	
	米州	Summit Agro Argentina S.A. (アルゼンチン)	子会社	アルゼンチン国内における農業販売
		Minera San Cristobal S.A. (ポリビア)	子会社	ポリビア・サンクリストバル鉱山での銀・亜鉛・鉛精鉱の生産
		Cosmotec Internacional Especialidades Cosmeticas Ltda. (ブラジル)	子会社	化粧品フォーミュレーター
		Mineração Usiminas S.A. (ブラジル)	関連会社	鉄鉱石資源の開発、生産、輸出及び関連するインフラ整備
SMM Sierra Gorda Inversiones Limitada (チリ)		関連会社	チリ・シエラゴルダ銅・モリブデン鉱山プロジェクトへの投資	
Summit Agro Chile SpA. (チリ)		子会社	チリ国内における農業・農業資材等の販売	
Summit Agro Mexico S.A. de C.V. (メキシコ)		子会社	メキシコ国内における農業販売	
Pacific Summit Energy LLC (米国)		子会社	天然ガス及び電力のトレード	
Presperse Corporation (米国)		子会社	化粧品フォーミュレーター	
SC Minerals America, Inc. (米国)		子会社	米国・モレンシー銅鉱山/ポゴ金鉱山、チリ・カンデラリア/オホス・デル・サラド銅鉱山への投資	
Summit Agro USA, LLC (米国)		子会社	米国における農業販売	
Summit Discovery Resources, II, III, LLC. (米国)		子会社	北米における天然ガスの探鉱・開発・生産・販売及び投融資	
Summit Mining International Inc. (米国)		子会社	ポリビア・サンクリストバル鉱山の経営支援、新規鉱山案件の開発	
Summit Petrochemical Trading Inc. (米国)	子会社	エタン及び芳香族系化学品のトレード		
The Hartz Mountain Corporation (米国)	関連会社	ペット用品製造・販売		
大洋州	Ocean Coal Mining Pty. Ltd. (オーストラリア)	子会社	豪州アイザック・ブレーンズ炭鉱への投資	
	SC Mineral Resources Pty. Ltd. (オーストラリア)	子会社	オーストラリア・ノースパークス銅鉱山への投資	
	Sumisho Coal Australia Pty. Ltd. (オーストラリア)	子会社	オーストラリアにおける石炭事業への投資	
	Summit Rural Western Australia Pty. Ltd. (オーストラリア)	子会社	肥料の輸入販売	
アフリカ	Ambatovy Minerals S.A. (マダガスカル)	関連会社	マダガスカル・アンバトビー・ニッケルプロジェクトにおける探掘・選鉱	
	Dynatec Madagascar S.A. (マダガスカル)	関連会社	マダガスカル・アンバトビー・ニッケルプロジェクトにおける精錬	
	Oresteel Investments (Proprietary) Limited (南アフリカ)	関連会社	鉄鉱石・マンガン鉱石の生産事業者である Assmang社への投資	



		子会社/ 関連会社	主な事業内容	
<b>海外店舗・法人</b>				
中東	Mezon Stainless Steel FZCO (UAE)	子会社	ステンレス鋼管、継手、フランジ、板の卸売・販売	
	SC Tubular and Steel Products (M.E.) FZCO (UAE)	子会社	鋼管・鋼材の販売	
欧州	Sumisho Global Logistics Europe GmbH (ドイツ)	子会社	フォワーディング、ロジスティクス事業	
	Summit D&V Kft. (ハンガリー)	子会社	自動車部品のOEM販売、組立、ライン納入	
	Summit Auto Poland Sp. z.o.o. (ポーランド)	子会社	ホンダ車のディーラー	
	Summit Motors Poland Sp. z.o.o. (ポーランド)	子会社	フォード車のディーラー	
	Summit Motors Slovakia s.r.o (スロバキア)	子会社	フォード車・部品の輸入・販売	
	Summit Leasing Slovenia d.o.o. (スロベニア)	子会社	自動車販売金融	
	Summit Motors Ljubljana d.o.o. (スロベニア)	子会社	フォード車・部品の輸入・販売及びディーラー	
	Tecnosumit (Tecnologia para La Construcción y Minería S.L.) (スペイン)	子会社	欧州におけるコマン建設機械代理店及びその他関連事業	
	SC Motors Sweden AB (スウェーデン)	子会社	自動車輸入販売のマネジメント、及び用品販売	
	ERYNGIUM Ltd. (イギリス)	子会社	油井機器用金属部品の加工・販売	
	Sumitomo Corporation Capital Europe Plc (イギリス)	子会社	グループファイナンス等	
	米州	Summit Tubulars Corporation (カナダ)	子会社	油井用鋼管販売
		Atlantic Hills Corporation (米国)	子会社	住宅開発事業への投資
Consolidated Systems, Inc (米国)		関連会社	建設用鋼材部品の製造・販売	
Diversified CPC International, Inc. (米国)		子会社	エアゾール用充填ガスの配合・精製・販売	
Edgen Group Inc. (米国)		子会社	エネルギー産業向け鋼材・鋼管販売、及び、油井用鋼管販売	
Global Stainless Supply, Inc. (米国)		子会社	ステンレス鋼管の卸売	
Linder Industrial Machinery Company (米国)		子会社	建設機械の販売、レンタル事業	
Maruichi Leavitt Pipe & Tube, LLC (米国)		関連会社	構造用鋼管製造	
Oxford Finance LLC (米国)		関連会社	バイオベンチャー向けファイナンス事業	
Perennial Power Holdings Inc. (米国)		子会社	米国における発電所アセットの開発・保有・運営	
Pipeco Services, Inc (米国)		子会社	油井用鋼管販売	
Premier Pipe LLC (米国)		子会社	油井用鋼管販売	
Pyramid Tubular Products, L.P. (米国)		関連会社	油井用鋼管販売	
SCOA Residential, LLC (米国)		子会社	住宅開発及びアパート開発への投資	
1750 K Street LLC (米国)		子会社	オフィスビル賃貸	
SMS International Corporation (米国)		子会社	コマツ代理店の経営、及びその他建設機械関連事業	
Stanton Wind Energy, LLC (米国)		関連会社	風力発電	
Steel Summit Holdings, Inc. (米国)		子会社	スチールサービスセンター(鋼材加工・販売)	
Steel Summit International, Inc. (米国)		子会社	鋼材取引全般	
Sumisho Global Logistics (USA) Corporation (米国)		子会社	総合物流サービス	
Summit Solar Americas, Inc. (米国)		子会社	太陽光発電所の開発・運営	
Summit Wind Energy Inc. (米国)		子会社	風力発電事業権益の保有	
Sunstate Equipment Co., LLC (米国)		子会社	建設機械の販売、レンタル事業	
TBC Corporation (米国)		子会社	タイヤの小売・卸売	
The Hartz Mountain Corporation (米国)		関連会社	ペット用品製造・販売	
TKOS I, LLC (米国)		子会社	オフィスビル賃貸	
TKOS II, LLC (米国)		子会社	オフィスビル賃貸	
Tubular Solutions Alaska, LLC (米国)		子会社	油井用鋼管販売	
Unique Machine, LLC (米国)		子会社	油井用鋼管のネジ切り加工	
VAM USA, LLC (米国)		関連会社	油井用鋼管のネジ切り加工	
V & M Star LP (米国)		関連会社	油井用鋼管製造	
<b>その他</b>				
日本	住商アドミサービス	子会社	人事総務サービス	
	住商マテリアル	子会社	貴金属、希少金属等の売買	
	住友商事フィナンシャルマネジメント	子会社	関係会社金融、外国為替・出納業務、経理業務サービス	
	住友商事グローバルリサーチ	子会社	住友商事グループ内シンクタンク	
欧州	SCMI LIMITED (イギリス)	子会社	貴金属及び非鉄金属の現物トレーディング	
	Sumitomo Corporation Global Commodities Limited (イギリス)	子会社	市況商品のトレーディング・マーケティング	

## 財務情報

## 連結財政状態計算書

住友商事株式会社及び子会社  
2013年及び2014年3月31日現在

(資産の部)	単位:百万円	
	2013	2014
<b>流動資産</b>		
現金及び現金同等物	¥ 924,513	¥1,111,192
定期預金	6,551	4,283
有価証券	29,653	33,683
営業債権及びその他の債権	1,470,942	1,549,363
その他の金融資産	55,718	44,591
棚卸資産	770,450	872,030
前渡金	125,805	136,357
その他の流動資産	163,224	187,999
流動資産合計	3,546,856	3,939,498
<b>非流動資産</b>		
持分法で会計処理されている投資	1,490,565	1,683,829
その他の投資	520,962	510,450
営業債権及びその他の債権	664,086	722,064
その他の金融資産	97,090	115,633
有形固定資産	821,981	921,157
無形資産	279,809	367,906
投資不動産	263,982	256,602
生物資産	11,259	12,993
長期前払費用	46,739	46,195
繰延税金資産	89,428	92,411
非流動資産合計	4,285,901	4,729,240
資産合計	¥7,832,757	¥8,668,738

(負債及び資本の部)	単位:百万円	
	2013	2014
<b>流動負債</b>		
社債及び借入金	¥ 695,665	¥ 876,379
営業債務及びその他の債務	1,080,699	1,076,713
その他の金融負債	60,187	43,790
未払法人所得税	19,796	25,414
未払費用	101,490	106,796
前受金	157,408	168,412
引当金	6,287	6,230
その他の流動負債	55,053	66,090
流動負債合計	2,176,585	2,369,824
<b>非流動負債</b>		
社債及び借入金	3,165,737	3,362,553
営業債務及びその他の債務	105,854	138,286
その他の金融負債	38,515	46,611
退職給付引当金	38,509	29,353
引当金	38,027	41,130
繰延税金負債	93,648	140,797
非流動負債合計	3,480,290	3,758,730
負債合計	5,656,875	6,128,554
<b>資本</b>		
資本金	219,279	219,279
資本剰余金	269,285	268,332
自己株式	(232)	(3,952)
その他の資本の構成要素	173,044	346,222
利益剰余金	1,391,440	1,574,789
親会社の所有者に帰属する持分合計	2,052,816	2,404,670
非支配持分	123,066	135,514
資本合計	2,175,882	2,540,184
負債及び資本合計	¥7,832,757	¥8,668,738

当社は、国際会計基準(IFRS)に基づく連結財務諸表を作成しております。財務状況に関する詳しい情報については、有価証券報告書をご覧ください。  
<http://www.sumitomocorp.co.jp/ir/report/yuho/>



## 連結包括利益計算書

住友商事株式会社及び子会社  
2013年及び2014年3月31日終了の事業年度

	単位:百万円	
	2013	2014
<b>収益</b>		
商品販売に係る収益	¥ 2,432,358	¥ 2,727,867
サービス及びその他の販売に係る収益	583,891	589,539
収益合計	3,016,249	3,317,406
<b>原価</b>		
商品販売に係る原価	(2,003,583)	(2,271,461)
サービス及びその他の販売に係る原価	(185,704)	(151,529)
原価合計	(2,189,287)	(2,422,990)
売上総利益	826,962	894,416
<b>その他の収益・費用</b>		
販売費及び一般管理費	(657,139)	(706,353)
固定資産評価損	(16,025)	(31,407)
固定資産売却損益	10,250	11,586
その他の損益	(1,567)	3,508
その他の収益・費用合計	(664,481)	(722,666)
営業活動に係る利益	162,481	171,750
<b>金融収益及び金融費用</b>		
受取利息	13,339	13,874
支払利息	(29,092)	(31,316)
受取配当金	13,422	14,872
有価証券損益	51,516	8,840
金融収益及び金融費用合計	49,185	6,270
<b>持分法による投資利益</b>	107,355	126,226
税引前利益	319,021	304,246
<b>法人所得税費用</b>	(75,326)	(70,388)
当期利益	243,695	233,858
<b>当期利益の帰属:</b>		
親会社の所有者	¥ 232,451	¥ 223,064
非支配持分	11,244	10,794
<b>その他の包括利益</b>		
純損益に振替えられることのない項目		
FVTOCIの金融資産	32,621	43,039
確定給付制度の再測定	(1,573)	1,861
持分法適用会社におけるその他の包括利益に対する持分	1,663	4,184
純損益に振替えられることのない項目合計	32,711	49,084
その後に純損益に振替えられる可能性のある項目		
在外営業活動体の換算差額	182,585	147,333
キャッシュ・フロー・ヘッジ	(2,048)	1,273
持分法適用会社におけるその他の包括利益に対する持分	(17)	(2,247)
その後に純損益に振替えられる可能性のある項目合計	180,520	146,359
税引後その他の包括利益	213,231	195,443
当期包括利益合計	456,926	429,301
<b>当期包括利益合計額の帰属:</b>		
親会社の所有者	¥ 439,840	¥ 411,549
非支配持分	17,086	17,752

単位:円

### 1株当たり当期利益(親会社の所有者に帰属):

基本的	¥ 185.92	¥ 178.59
希薄化後	185.79	178.46

単位:百万円

<b>売上高</b>	¥ 7,502,724	¥ 8,146,184
------------	-------------	-------------

(注) 1 当期より改訂後のIAS第1号「財務諸表の表示」を適用しており、その他の包括利益の項目の表示を一部変更しております。なお、前期については組替えて表示しております。

2 「売上高」は、当社が契約当事者として行った取引額及び代理人等として関与した取引額の合計であります。これは日本の総合商社で一般的に用いられている指標であり、IFRSに基づく「Sales」あるいは「Revenues」と同義ではなく、また、代用されるものではありません。

当社は、国際会計基準(IFRS)に基づく連結財務諸表を作成しております。財務状況に関する詳しい情報については、有価証券報告書をご覧ください。

<http://www.sumitomocorp.co.jp/ir/report/yuho/>

## 連結持分変動計算書

住友商事株式会社及び子会社

2013年及び2014年3月31日終了の事業年度

	単位:百万円	
	2013	2014
<b>資本</b>		
<b>資本金—普通株式</b>		
期首残高	¥ 219,279	¥ 219,279
期末残高	219,279	219,279
<b>資本剰余金</b>		
期首残高	282,407	269,285
非支配持分の取得及び処分	(6,370)	911
その他	(6,752)	(1,864)
期末残高	269,285	268,332
<b>自己株式</b>		
期首残高	(1,034)	(232)
自己株式の取得及び処分	802	(3,720)
期末残高	(232)	(3,952)
<b>その他の資本の構成要素</b>		
期首残高	(63,007)	173,044
その他の包括利益	207,389	188,485
利益剰余金への振替	28,662	(15,307)
期末残高	173,044	346,222
<b>利益剰余金</b>		
期首残高	1,251,411	1,391,440
その他の資本の構成要素からの振替	(28,662)	15,307
当期利益(親会社の所有者に帰属)	232,451	223,064
配当金	(63,760)	(55,022)
期末残高	1,391,440	1,574,789
親会社の所有者に帰属する持分合計	¥2,052,816	¥2,404,670
<b>非支配持分</b>		
期首残高	112,132	123,066
非支配持分株主への配当	(3,715)	(3,378)
非支配持分の取得及び処分等	(2,437)	(1,926)
当期利益(非支配持分に帰属)	11,244	10,794
その他の包括利益	5,842	6,958
期末残高	123,066	135,514
資本合計	¥2,175,882	¥2,540,184
<b>当期包括利益合計額の帰属:</b>		
親会社の所有者	439,840	411,549
非支配持分	17,086	17,752
当期包括利益合計	¥ 456,926	¥ 429,301

当社は、国際会計基準(IFRS)に基づく連結財務諸表を作成しております。財務状況に関する詳しい情報については、有価証券報告書をご覧ください。  
<http://www.sumitomocorp.co.jp/ir/report/yuho/>

## 連結キャッシュ・フロー計算書

住友商事株式会社及び子会社

2013年及び2014年3月31日終了の事業年度

	単位:百万円	
	2013	2014
<b>営業活動によるキャッシュ・フロー</b>		
当期利益	¥ 243,695	¥ 233,858
営業活動によるキャッシュ・フローにするための調整		
減価償却費及び無形資産償却費	94,117	106,525
固定資産評価損	16,025	31,407
金融収益及び金融費用	(49,185)	(6,270)
持分法による投資利益	(107,355)	(126,226)
固定資産売却損益	(10,250)	(11,586)
法人所得税費用	75,326	70,388
棚卸資産の増減	(6,362)	16,309
営業債権及びその他の債権の増減	154,575	(33,197)
前払費用の増減	(20,025)	(6,502)
営業債務及びその他の債務の増減	(108,091)	(26,777)
その他—純額	20,626	(7,794)
利息の受取額	13,176	12,490
配当金の受取額	56,244	92,887
利息の支払額	(28,249)	(27,708)
法人税等の支払額	(63,962)	(39,567)
営業活動によるキャッシュ・フロー	280,305	278,237
<b>投資活動によるキャッシュ・フロー</b>		
有形固定資産の売却による収入	14,228	12,187
投資不動産の売却による収入	29,826	62,271
子会社の売却による収入(処分した現金及び現金同等物控除後)	82,577	7,245
その他の投資の売却による収入	80,257	147,326
貸付金の回収による収入	558,289	382,815
有形固定資産の取得による支出	(183,576)	(196,740)
投資不動産の取得による支出	(15,686)	(46,293)
子会社の取得による支出(取得した現金及び現金同等物控除後)	(75,449)	(54,050)
その他の投資の取得による支出	(118,693)	(124,440)
貸付による支出	(557,976)	(440,173)
投資活動によるキャッシュ・フロー	(186,203)	(249,852)
<b>財務活動によるキャッシュ・フロー</b>		
短期借入債務の収支	26,102	12,908
長期借入債務による収入	609,289	651,684
長期借入債務による支出	(582,605)	(457,807)
配当金の支払額	(63,760)	(55,022)
非支配持分株主からの払込による収入	761	1,568
非支配持分株主からの子会社持分取得による支出	(11,186)	(223)
非支配持分株主への配当金の支払額	(3,715)	(3,378)
自己株式の取得及び処分による収支	447	(3,822)
財務活動によるキャッシュ・フロー	(24,667)	145,908
<b>現金及び現金同等物の増減額</b>	69,435	174,293
<b>現金及び現金同等物の期首残高</b>	821,915	924,513
<b>現金及び現金同等物の為替変動による影響</b>	33,163	12,386
<b>現金及び現金同等物の期末残高</b>	¥ 924,513	¥ 1,111,192

当社は、国際会計基準(IFRS)に基づく連結財務諸表を作成しております。財務状況に関する詳しい情報については、有価証券報告書をご覧ください。

<http://www.sumitomocorp.co.jp/ir/report/yuho/>

## 連結業績に与える影響が大きい会社

(億円)

会社名	2013年度末 持分比率	事業内容	2012年度 持分損益	2013年度 持分損益
<b>金属事業部門</b>				
ERYNGIUM Ltd. (注2)	*100.00%	油井機器用金属部品の加工・販売	45	48
SC Pipe Services Inc.	100.00%	米国における鋼管製造・販売会社などへの投資	26	28
住商メタルックス	*100.00%	非鉄金属製品、建材、住設配管資材などの販売	11	14
Edgen Group Inc.	*100.00%	エネルギー産業向け鋼材・鋼管販売、及び油井用鋼管販売	-	2
<b>輸送機・建機事業部門</b>				
三井住友ファイナンス&リース	*40.00%	総合リース業	148	171
P.T. Oto Multiartha (注3、4)	*100.00%	自動車(四輪)ファイナンス事業	32	42
住友三井オートサービス	46.00%	自動車リース	41	40
P.T. Summit Oto Finance (注3、4)	*100.00%	自動車(二輪)ファイナンス事業	15	30
<b>環境・インフラ事業部門</b>				
住商グローバル・ロジスティクス	*100.00%	総合物流サービス	12	14
住商機電貿易	*100.00%	機械・電機、自動車等の輸出入	12	13
Perennial Power Holdings Inc.	*100.00%	米国における発電所アセットの開発・保有・運営	20	11
<b>メディア・生活関連事業部門</b>				
ジュピターテレコム(J:COM) (注5、6)	50.00%	CATV局の統括運営及び番組供給事業統括	181	316
SCSK	50.79%	システム開発、ITインフラ構築、ITマネジメント等のITサービス提供	94	74
ジュピターショップチャンネル(注7)	50.00%	テレビ通販事業	83	70
バナナ事業会社2社	*-	青果物の輸入販売	(4)	16
MobiCom Corporation LLC (注3)	33.98%	モンゴルにおける総合モバイル事業	16	11
サミット	*100.00%	食品スーパーマーケットチェーン	11	9
豪州穀物事業会社	*-	穀物集荷・販売及び内陸サイロ・港湾ターミナル保有・運営事業への投資	7	9
住商ブランドマネジメント	*100.00%	独高級織物ブランド「FEILER」、伊シャツ・ブラウスブランド「NARACAMICIE」等の輸入・企画・販売	9	9
TBC Corporation	*100.00%	タイヤの小売・卸売	8	(30)
<b>資源・化学品事業部門</b>				
Oresteel Investments (Proprietary) Limited	*49.00%	鉄鉱石・マンガン鉱石の生産事業者である Assmang 社への投資	95	159
ポリビア銀・亜鉛・鉛事業会社2社 (注3)	*100.00%	ポリビア銀・亜鉛・鉛鉱山操業会社及び精鉱販売会社への投資	124	54
SC Minerals America, Inc.	*100.00%	米国・モレンシー銅鉱山／ボゴ金鉱山、チリ・カンデラリア／オホス・デル・サラド銅鉱山への投資	43	54
エルエヌジージャパン	50.00%	LNG(液化天然ガス)事業及び関連投融資	55	51
ブラジル鉄鉱石事業会社	*-	ブラジルにおける鉄鉱石事業	69	51
SMM Cerro Verde Netherlands B.V.	20.00%	ペルー銅鉱山への投資	24	24
北海油田事業権益保有会社2社	*-	英領・ノルウェー領北海における石油・天然ガスの開発・生産・販売	32	24
住友商事ケミカル	*100.00%	化成品、合成樹脂の国内・貿易取引	13	15
スミトロニクス	100.00%	EMS事業(電子機器の受託生産サービス)	6	12
SC Mineral Resources Pty. Ltd.	*100.00%	オーストラリア・ノースパークス銅鉱山への投資	11	12
ヌサ・テンガラ・マイニング	74.28%	インドネシア・パツヒジャウ銅・金鉱山プロジェクトへの投融資	(7)	4
マダガスカルニッケル事業会社	-	マダガスカル・アンバトビーニッケル鉱山開発プロジェクトへの投融資	(8)	(11)
豪州石炭事業会社	*-	豪州における石炭事業への投資	14	(267)
<b>海外広域4極 (注8)</b>				
米州	-	輸出入及び卸売業	278	210
欧阿中東CIS	-	輸出入及び卸売業	90	111
アジア大洋州	-	輸出入及び卸売業	86	49
東アジア	-	輸出入及び卸売業	24	43

(注1) \*印を付した会社の持分比率及び持分損益は、他セグメントの持分を含めた全社合計の比率及び金額を表示しております。

(注2) 2013年度より連結対象期間を変更しており、2012年度は2012年1月～12月、2013年度は2013年1月～12月の持分損益を記載しております。

(注3) 2012年度より連結対象期間を変更しており、2012年度は2012年1月～12月、2013年度は2013年4月～2014年3月の持分損益を記載しております。

(注4) 2013年3月に同社株式の買い増しを行い、持分比率を100%としております。

(注5) 事業再編に伴う同社株式の買い増しにより、持分比率を50%としております。

(注6) 2013年12月にジャパンケーブルネット(JCN)と経営統合したことに伴い、持分損益の記載方法を当社連結上の処理を加味した金額に変更しております。尚、2012年度実績についても同様の変更を行っております。

(注7) 2012年7月末にベインキャピタルグループに同社発行済株式のうち50.00%を売却しております。

(注8) 2013年4月より全ての海外現地法人・海外支店を広域4極(米州、欧阿中東CIS、東アジア及びアジア大洋州)に集約したことに伴い、開示単位を従来の海外現地法人から海外広域4極に変更しております。

## 会社概要

(2014年3月31日現在)

### 住友商事株式会社

- 設立年月日： 1919年12月24日
- 連結株主資本： 24,047億円
- 事業年度： 毎年4月1日から翌年3月31日まで
- 従業員数： 5,228名(連結ベース74,638名)
- 本社： 〒104-8610  
東京都中央区晴海1丁目8番11号
- 連結子会社： 606社(海外488社 国内118社)
- 持分法適用会社： 254社(海外200社 国内 54社)
- URL： <http://www.sumitomocorp.co.jp>
- 合計： 860社

## 株式情報

(2014年4月1日現在)

- 定時株主総会： 6月
- 株主名簿管理人及び特別口座の口座管理機関： 三井住友信託銀行株式会社
- 株主名簿管理人事務取扱場所： 東京都千代田区丸の内一丁目4番1号  
三井住友信託銀行株式会社 証券代行部
- 郵便物送付先： 〒168-0063 東京都杉並区和泉二丁目8番4号  
三井住友信託銀行株式会社 証券代行部
- 電話照会先： ☎0120-782-031
- ADR 比率： 1ADR=1株
- ADR 上場市場： 米国OTC(店頭取引)
- ADR Symbol： SSUMY
- ADR CUSIP番号： 865613103
- ADR名義書換代理人： Citibank, N.A.  
Depositary Receipts Services  
P.O. Box 43077  
Providence, Rhode Island  
02940-3077, USA
- 単元株式数： 100株
- フリーダイヤル： 1-877-248-4237 (CITI-ADR)
- TEL： 1-781-575-4555
- 公告の方法： 電子公告によります。ただし、事故その他やむを得ない事由によって電子公告による公告をすることができない場合は、日本経済新聞に掲載します。公告掲載の当社Webサイトは以下のとおりです。  
<http://www.sumitomocorp.co.jp>
- 上場証券取引所： 東京、名古屋、福岡

■ 発行済株式総数：1,250,602,867株（自己株式2,963,171株を含む）

■ 株主数：157,177名

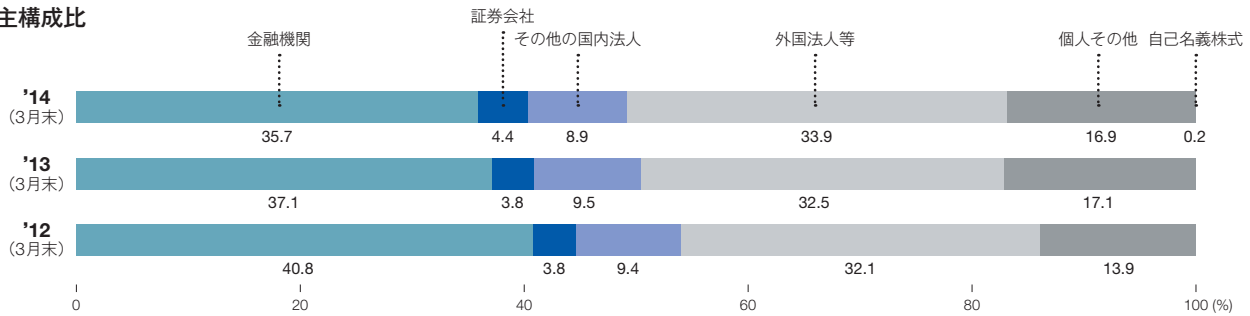
■ 大株主

（2014年3月31日現在）

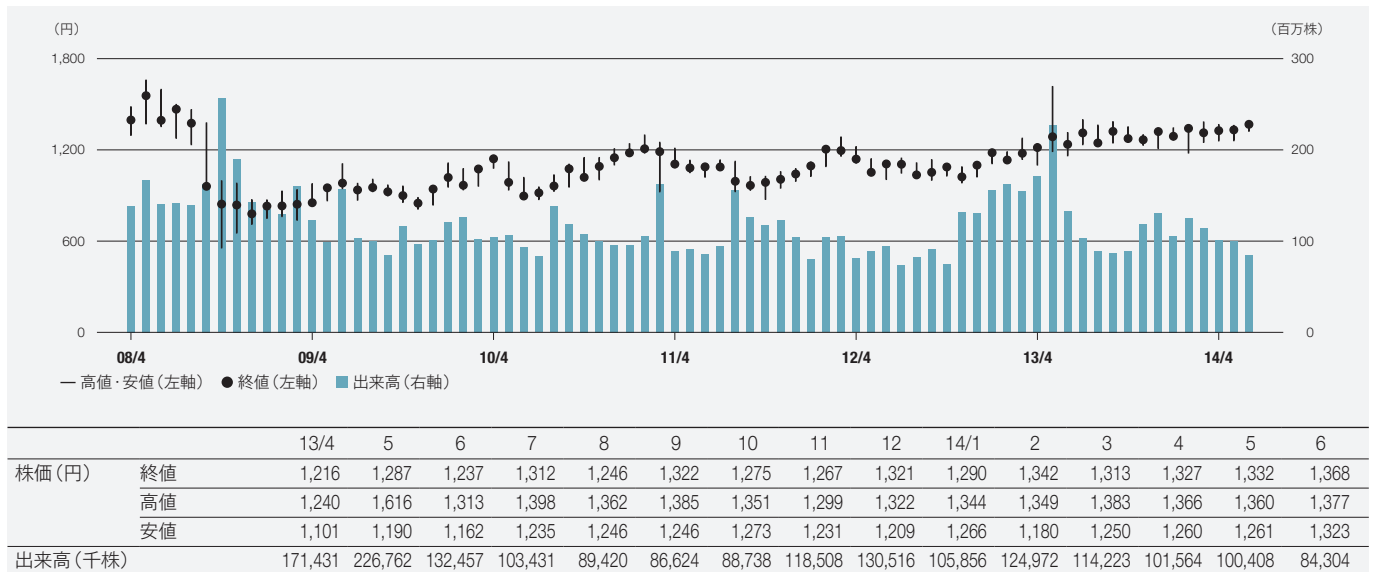
株主名	持株数 (千株)	持株比率 (%)
1 日本マスタートラスト信託銀行株式会社(信託口)	74,287	5.95
2 日本トラスティ・サービス信託銀行株式会社(信託口)	58,686	4.70
3 LIBERTY PROGRAMMING JAPAN, INC.	45,652	3.66
4 住友生命保険相互会社	30,855	2.47
5 三井住友海上火災保険株式会社	27,227	2.18
6 JP MORGAN CHASE BANK 385632	22,031	1.77
7 バークレイズ証券株式会社	20,000	1.60
8 日本トラスティ・サービス信託銀行株式会社(信託口9)	16,766	1.34
9 第一生命保険株式会社	15,889	1.27
10 日本生命保険相互会社	15,705	1.26

(注) 持株比率は、自己株式(2,963,171株)を発行済株式の総数から控除して算出し、小数点第3位以下を四捨五入しております。

■ 株主構成比



■ 株価／出来高



(注) 株価及び出来高は、東京証券取引所におけるものです。

■ お問い合わせ先

住友商事株式会社  
 インベスターリレーションズ部  
 TEL: 03-5166-3471 FAX: 03-5166-6292  
 email: ir@sumitomocorp.co.jp